



# PROGEN

PROJETO GENTE NOVA



**BALANÇO SOCIAL**  
**2019/2020**

# Realizações, reformulações, re...

Está disponível o Balanço Social do Projeto Gente Nova - PROGEN dos anos de 2019 e 2020. Com objetivo de trazer um pouco das inúmeras ações que realizamos ao longo desses dois anos que parecia que seriam "normais" e até o final de 2019, mas que acabou entrando para a história da humanidade pela descoberta de um vírus avassalador que mudou totalmente as formas de vida de toda população mundial.

O conteúdo que você encontrará dentro desse Balanço Social traz os dois extremos vivenciados diante dos últimos acontecimentos mundiais. Abordaremos as ações correspondentes ao período "normal" (pré pandemia) e também mostraremos como passamos a vivenciar esse "novo normal".

Para iniciar, trazemos a Certificação que o Progen recebeu em 2019 através da nova parceria com a Phomenta que nos ajudou a mostrar que o trabalho executado pelas equipes das 4 unidades do PROGEN é confiável, pois conta com boa gestão e transparência. Esse certificado corrobora com a chegada de novas parcerias que contribuíram e contribuem durante esses períodos.

Será possível acompanhar também como parcerias já existentes fortaleceram e estreitaram os laços. Foi o caso da Fundação FEAC que passou a somar com novos projetos durante esses anos, contribuindo para o desenvolvimento dos adolescentes com o Projeto "Jovens Conectados", o Projeto "Entre Laços e Nós". Que trouxe um trabalho de enfrentamento às violências e violações de Direitos contra mulher. E para público que, muitas vezes acabam excluídos, que são as Pessoas com Deficiência também foi iniciado o Projeto IGUAL.

Mas do que nunca os parceiros fizeram e vem fazen-

do a diferença para a manutenção e qualificação das atividades realizadas com o público. O Instituto Robert Bosch além de manter a Gincana da Solidariedade pelo 2º ano consecutivo em 2019, ainda trouxe uma surpresa para os participantes do PROGEN Vila Bela, a visita da Vice-Presidente Corporativa de TI da Bosch Alemanha.

A Empresa Programmers Beyond IT, iniciou uma parceria com o PROGEN com objetivo de oferecer curso de lógica e programação para os adolescentes atendidos.

Passamos também pelos 35 anos da fundação do PROGEN unidade Vila Bela e trouxemos uma linha do tempo com os marcos mais significativos de toda história até 2019. Quem também comemorou uma data significativa foi a 2ª unidade do PROGEN que fica localizada no Satélite Íris com seus 15 anos de atuação no território com diversas histórias incríveis de moradores que lá residem. E por falar nisso vocês poderão acompanhar um feito pra lá de importante de um desses moradores. O Edson Ramon adolescente participante da unidade que se tornou Conselheiro da juventude a partir da participação das atividades socioeducativas da unidade que incentivam o protagonismo, autonomia além da participação em espaços de deliberação de políticas públicas.

Para finalizar não poderíamos deixar de falar sobre as tantas mudanças e reformulações que as Organizações tiveram que passar diante a Pandemia, por isso trouxemos um pouco dos dados em números para ilustrar o trabalho das equipes durante o ano de 2020.

Uma ótima leitura, esperamos que apreciem o conteúdo que foi escolhido carinhosamente diante de tantas ações desenvolvidas durante esses dois anos.

■ Missão: Propiciar as crianças e adolescentes condições para o desenvolvimento de uma cidadania consciente e atuante através da descoberta e interiorização de valores éticos como: Valorização da vida; Participação ativa; Diálogo; Respeito mútuo; Cooperação; Partilha; Senso crítico frente à realidade cotidiana.

■ Visão: Ser reconhecida pela qualidade do trabalho desenvolvido com o usuário, família e comunidade; Ser o elo entre cidadania e garantia de direitos; Consolidar suas ações dentro da política da assistência social; Efetivar e ampliar a participação nos serviços da rede e equipamentos da região noroeste; Garantir ao usuário escuta qualificada e encaminhamentos assertivos.

■ Valores: Ética; Transparência; Comprometimento; Fortalecimento dos vínculos; Acolhimento.

## Expediente

PROJETO GENTE NOVA BALANÇO SOCIAL 2019/2020. DIRETORA PRESIDENTE: Sonia Scheffer Oliveira VICE-PRESIDENTE: Renata Sieiro Fernandes DIRETOR TESOUREIRO: Dettloff von Simson Jr. DIRETORA SECRETÁRIA: Olga Rodrigues de Moraes von Simson CONSELHO FISCAL: Nilza Alves de Souza (PRESIDENTE), Caroline Cardoso Silva e Selma Machado Simião Silva. Leticia Xavier - Comunicadora Social PROJETO GRÁFICO: Leticia Xavier FOTOGRAFIA: Acervo Progen

## Parcerias e Certificações

# Certificação da Phomenta em transparência e gestão e novas parcerias

Progen ganha novas parcerias ao longo dos anos de 2019 e 2020 além do Certificado Phomenta

A cada ano que passa o Progen tem o objetivo de qualificar suas práticas e ampliar suas formas de atuação na Política da Assistência Social. Garantir um trabalho bem executado, com ética e transparência é princípio básico no dia-a-dia da Organização. E dentro desses aspectos surgem as parcerias que fortalecem cada vez mais as atividades planejadas. Foi o caso da parceria com a Phomenta, que através da Certificação Transparência e Gestão ampliou a divulgação da marca Progen como uma Organização em que a população pode confiar. O certificado Phomenta conquistado em 2019, mostra os resultados do trabalho realizado pelas equipes das 4 unidades do Progen. A avaliação para obter a certificação acontece a partir de seis princípios: Governança, Jurídico, Financeiro, Potencial de Impacto, Transparência e Comunicação. A Phomenta é a única certificadora brasileira que faz parte do comitê internacional ICFO - International Committee on Fundraising Organizations que é uma Associação internacional de organizações nacionais de monitoramento de caridade. Além de um relatório completo as OSCs certificadas tem acesso a vários modelos de documentos; Conteúdos exclusivos - newsletter mensal e divulgação de oportunidades; Encontros periódicos com outras organizações para discutir temas como gestão, indicadores e transparência; Visibilidade para a rede de parceiros e investidores sociais da Phomenta; Página específica da organização no portfólio de ONGs certificadas.



Apesar da Certificação Phomenta ser um marco significativo que o Progen conquistou ao longo desses anos, não podemos deixar de mencionar outros parceiros que chegaram e também fizeram a diferença para as ações desenvolvidas. Como por exemplo as empresas Mapfre Seguros, Instituto Algar, Thompson Reuters e Finocchio & Ustra Sociedade de Advogados. Essas parcerias trouxeram novas atividades para os participantes além de doação de equipamentos que qualificaram os atendimentos até ações de voluntariado.

Atividade de informática com voluntários da Tompson Reuters



Participação de ginacana durante aniversariantes do mês - Voluntários MAPFRE Seguros

## Projetos

# Parceria com FEAC possibilita ações para todas as idades

Projetos Jovens Conectados, IGUAL e Entre laços e Nós, impulsionam o trabalho realizado diariamente

**A**lém das parcerias o ano de 2019, foi repleto de novos Projetos que beneficiaram os participantes. O Progen intensificou ainda mais os laços com a Fundação FEAC e contou com a execução dos Projetos Jovens Conectados e Projeto Igual.

O Projeto Jovens Conectados chegou com a proposta de promover uma legítima participação de protagonismo social / sujeito de direitos para Jovens. Voltada para a construção da equidade social e desenvolvimento sustentável, que resulte em transformações significativas no âmbito sociopolítico e cultural dos microterritórios de atuação do Progen e assegure a estes, a cons-

trução de seus projetos de vida, do desenvolvimento pessoal, social e comunitário e os possibilite projetar sua mobilidade social.

O Projeto JOVENS CONECTADOS está vinculado com os seguintes Objetivos de Desenvolvimento Sustentável – ODS:



# Projetos

Já o Projeto IGUAL trouxe como objetivo ampliar a acessibilidade arquitetônica dos espaços e dos mobiliários do Progen – Unidade Vila Vela – visando oportunizar às pessoas com deficiência e/ou com mobilidade reduzida a possibilidade e a condição de acesso, com qualidade, segurança e autonomia, às atividades ofertadas no Serviço de Convivência e Fortalecimento de Vínculos, tanto no 06 – 14 anos, quanto no inclusivo e intergeracional, garantindo a sua inclusão, a sua participação social e a garantia de seus Direitos, em igualdade de condições e de oportunidades com as demais pessoas.



O Projeto IGUAL está vinculado com os seguintes Objetivos de Desenvolvimento Sustentável – ODS:



Em meio a situação de Pandemia que o mundo passou a enfrentar foi possível ampliar ainda mais e potencializar ações que passaram a ficar mais visíveis com o isolamento social. Em meio a essas questões tivemos a chegada de mais um projeto denominado "Entre Laços e Nós". Que visa ter uma equipe de profissionais especializados, na Unidade Satélite Íris, visando prevenir o agravamento de situações de violências e potencializar estratégias de atendimento realizadas por equipe multiprofissional e formas de enfrentamento visando o rompimento e a desnaturalização desse fenômeno, por intermédio de ações individuais e/ou coletivas (grupos), visitas domiciliares e mobilização no Território.

O Projeto ENTRE LAÇOS E NÓS está vinculado com os seguintes Objetivos de Desenvolvimento Sustentável – ODS:



# Segundo ano da Gincana da Solidariedade

### Progen recebe visita de Vice-Presidente Corporativa de TI da Bosch Alemanha.

A Parceria que começou em 2018 entre Progen e Gincana da Solidariedade, realizado por funcionários voluntários do Instituto Robert Bosch de Campinas, proporcionou momentos de muita troca cultural a partir da visita da Vice-Presidente Corporativa de TI da Bosch Alemanha. A Alemã Katharina Eva Gnirke, visitou as instalações da unidade Vila Bela, local em que são realizadas as ações do Grupo Estimulo e foi recebida ao som de uma das atividades desenvolvidas pela Organização, o Maracatu. Katharina ainda recebeu um estandarte com as bandeiras do Brasil e Alemanha e alguns mimos feitos pelos usuários do Serviço de Convivência e Fortalecimento de Vínculos.

O Grupo estímulo faz parte do Projeto Gincana da Solidariedade que é um projeto realizado por funcionários voluntários do Instituto Robert Bosch de Campinas, com a missão de proporcionar atividades recreativas educacionais que contribuam no desenvolvimento cultural, social e intelectual das crianças e jovens atendidos.



# Educação, inclusão digital e cidadania

**Adolescentes da 1ª Turma do Projeto "Programando o Futuro" recebem o certificado de conclusão de curso em evento de formatura**

O acesso as novas tecnologias tem sido cada vez mais necessário para uma sociedade moderna e desenvolvida. Os mecanismos e meios de consumo das informações e comunicação estão cada vez mais na forma digital, mostrando que o futuro é tecnológico.

O Progen enquanto Organização de garantia de direitos tem o papel de possibilitar novas oportunidades de acesso aos participantes. E foi exatamente isso que a Parceria com a Empresa Programmer's proporcionou para os adolescentes através do Projeto Programando o Futuro.

O Projeto tem como objetivo, promover educação, inclusão digital e cidadania por meio de atividades ligadas à programação de sistemas eletrônicos como web sites e jogos digitais, além de proporcionar o desenvolvimento de ferramentas e das técnicas para desenvolvimento de sistemas de informática. Durante 2019, 24 adolescentes das 4 unidades do Progen participaram das atividades do Projeto e após um ano repleto de aprendizagem houve a realização da Formatura da 1ª Turma.

O resultado foi tão positivo que o Projeto cresceu e em 2020, 48 adolescentes tiveram oportunidade de participar do Projeto.



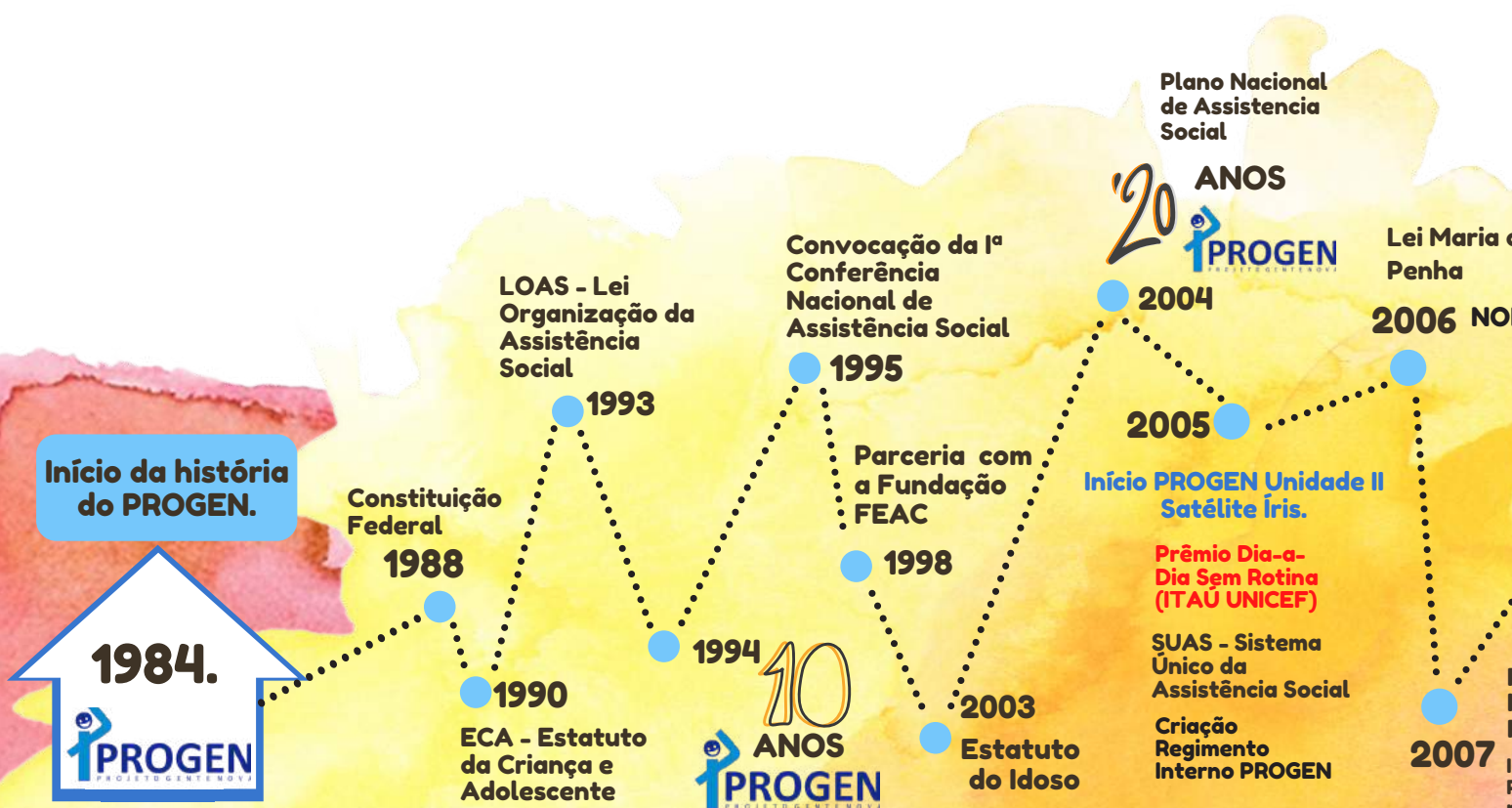
PROGEN 35 anos

# Progen 35 anos de legado e resistência

Comemoração de 35 anos reúne ex participantes e Irmãs Salesianas fundadoras da Organização

O dia 04 de junho de 2019 foi marcado pela celebração dos 35 anos de existência do Progen. Que teve suas atividades iniciadas na Vila Castelo Branco através do pedido de pão de um menino que tinha fome de cidadania, garantia de direitos e fortalecimento de vínculos.

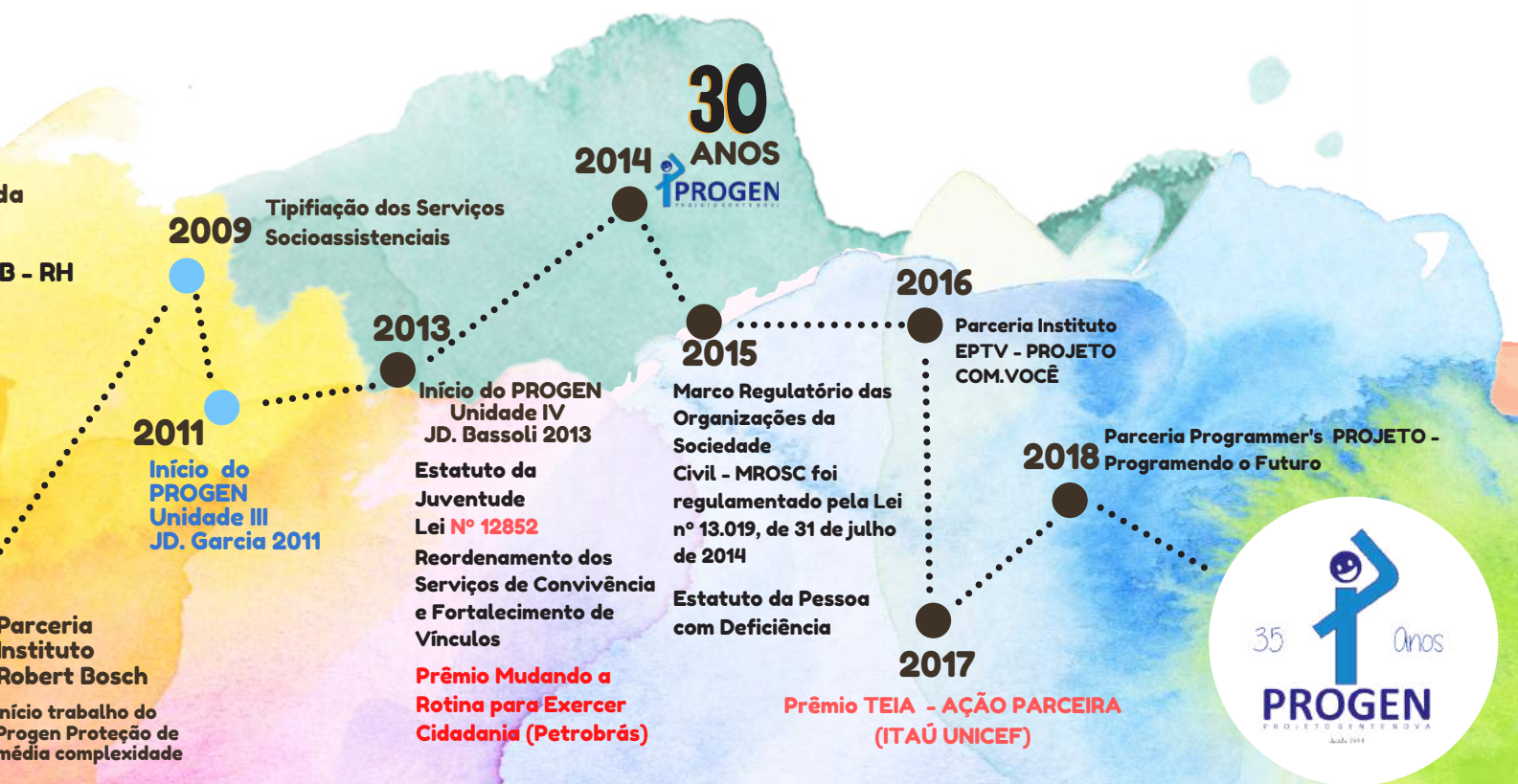
Uma data tão especial, principalmente para as Irmãs Salesianas que, tiveram a sensibilidade em perceber que a fome de pão ia além da comida. E mesmo sem tanta pretensão entenderam que era necessário uma organização através de uma Política Pública. E assim, a Política da Assistência Social nesses 35 anos, em conjunto com os marcos regulatórios, dentre eles: Constituição Federal, Estatuto da Criança e do Adolescente (ECA), Lei Orgânica da Assistência Social, Sistema Único da Assistência Social, Estatuto do Idoso, Lei Maria da Penha, Estatuto da Pessoa com Deficiência, dentre outros, possibilitou a criar um espaço de escuta qualificada e atividades socioeducativas que promovem a proteção social e o fortalecimento de vínculos sociais e familiares, através do atendimento a 2490 pessoas com uma equipe com mais de 100 funcionários.





# PROGEN 35 anos

Para celebrar este momento, foram realizadas diversas ações ao longo do ano com os participantes e colaboradores e como não poderia ser deixado de lado, os ex participantes também tiveram um momento especial para relembrar os momentos vividos em cada parte das instalações do Progen. Um almoço repleto de nostalgia foi realizado durante um domingo com direito a roda de samba, fotos e vídeos dos 35 anos de história, de luta por garantia de Direitos e de resistência na comunidade.



## ■ Protagonismo

### Trabalho de Protagonismo Juvenil do Progen incentiva adolescente a Participar no Conselho Municipal de Juventudes de Campinas

Adolescente do Progen é eleito Conselheiro titular para o mandato de janeiro de 2020 a janeiro de 2022.

O Progen, desde 2019, vem executando o Projeto: Jovens Conectados, em parceria com o Programa Juventudes da Fundação FEAC, e um dos objetivos é o de proporcionar uma formação aos jovens para atuarem na esfera social e política do nosso município como lideranças cidadãs, exercendo o seu protagonismo social, enquanto sujeito de direitos!

E, diante de um propósito tão nobre como esse, o Progen procurou despertar nos jovens participantes do Serviço de Convivência e Fortalecimento de Vínculos – Centro de Convivência Inclusivo e Intergeracional das Unidades do Progen e também participantes do Jovens Conectados, a importância e a necessidade de participarem em espaços de deliberação de políticas públicas, como é o caso dos Conselhos de Direitos e, de modo particular, pela natureza do nosso Projeto, o de atuarem no Conselho Municipal de Juventudes. Diante do desafio proposto, o jovem Edson Ramon Ferreira da Silva, na ocasião jovem participante na Unidade Satélite Íris, prontamente topou o desafio, preparou-se para o compromisso, inscreveu-se como candidato à conselheiro municipal de juventudes, realizou a campanha e foi eleito conselheiro titular para o mandato de janeiro de 2020 a janeiro de 2022.

O Progen acredita e não mede esforços em proporcionar a conscientização, a capacitação, a mentoria e todas as formas de viabilizar que os nossos jovens desenvolvam estas habilidades de serem protagonistas e, é extremamente gratificante ver que o Edson, assim como outros inúmeros jovens no Progen, concretizassem esse passo fundamental no exercício de sua cidadania que, sem dúvida, vêm contribuindo no avanço e na consolidação das políticas públicas voltadas às juventudes, em um espaço decisório e democrático como o do Conselho Municipal de Juventudes de Campinas.

Para o Progen, enquanto OSC, é de fundamental importância despertar e preparar o seu público atendido para que atuem nesses espaços representando o segmento sociedade civil, pois entendemos que somos peças fundamentais no processo de “concertação social”, sobretudo em tempos de desmontes generalizados e de

ataques infundados à democracia como o que vivemos atualmente. Mais do que nunca, a participação social e política dos nossos jovens de forma protagonista é fundamental para não permitirmos o retrocesso da Política Pública, avançando cada vez mais na fiscalização/monitoramento e em Direitos para a nossa população juvenil.

O caminho é esse: participação social e política com consciência e comprometimento. Viva a Democracia!!!



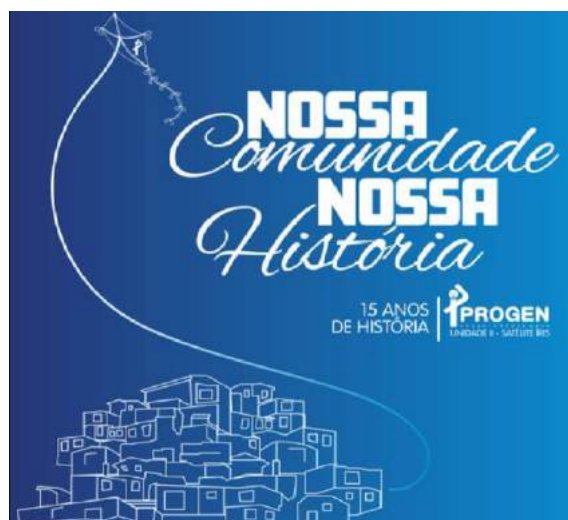
Cláudio Raizaro - Coordenador de Atividades Progen

## 15 anos Progen Satélite

# Progen unidade Satélite Íris comemora 15 anos de existência desenvolvendo atividades no território

Atividades sobre os 15 anos de história da unidade foram realizadas no segundo semestre de 2020

Em 2020 o PROGEN – Satélite Íris comemorou 15 anos de existência, executando serviços da Proteção Social Básica, da Política da Assistência Social com muito respeito, comprometimento, ética e responsabilidade junto às crianças, adolescentes, jovens, adultos, idosos, famílias, comunidade e parceiros. Durante o segundo semestre de 2020, foram realizadas exposições, elaboração de vídeos, publicações nas redes sociais da OSC, entrevistas, registros fotográfico que trazem o significado do trabalho do PROGEN sob o olhar de ex participantes, funcionários e ex funcionários, representantes da diretoria



## Pandemia COVID-19

# Progen adequa as ações e desenvolve novas estratégias de trabalho diante da Pandemia de Covid-19

Novas estratégias fizeram parte das ações desenvolvidas pelo Progen devido Coronavírus

O final de 2019 e início de 2020 trouxe inúmeras informações sobre uma nova doença que havia sido descoberta na China e que aos poucos infectava a população local. O que parecia estar muito longe para nós aqui deste lado do planeta, acabou se tornando próximo à medida que novas informações surgiam com novos casos ao redor do mundo. O que todos acreditavam que não chegaria ao Brasil por conta do clima e outras especulações acabou não se confirmando e em 20 de março de 2020 o Brasil teve seu primeiro Decreto publicado com orientações sobre medidas para prevenção do COVID-19.

Dúvidas e incertezas tomaram conta de todos. O Progen a partir das orientações dos documentos oficiais que foram publicados, como: Decreto Federal nº 10.282 de 20 de março de 2020, Decretos Municipais: nº 20.782 de 21 de março de 2020 e o Decreto 20.785 de 23 de Março de 2020 e as Notas Técnicas SMASDH: nº 001/2020 de 19 de março de 2020 e SMASDH: nº 002/2020 de 22 de março de 2020, reformulou a forma de atendimento para cumprir as medidas protetivas a fim de combater a disseminação do vírus. Comunicados, vídeos informativos, mensagens e ligações foram algumas das primeiras estratégias para esta nova forma de atuação. Afinal, o trabalho não poderia parar!

O SUAS (Sistema Único da Assistência Social), teve um papel fundamental para a população em geral durante esse período, já que muitas famílias perderam ou diminuíram suas rendas. O Progen através das ações executadas trabalhou para atender da melhor forma possível as pessoas já cadastradas, além de dar suporte às novas demandas sociais e familiares que surgiram.

Seguindo as recomendações as atividades coletivas presenciais (grupos, oficinas, encontros, capacitações, reuniões) foram imediatamente suspensas, por esse motivo através das parcerias foram possíveis aquisição de Smartphones que contribuíram

para a continuação do contato mesmo que remotamente. As redes sociais que já eram utilizadas regularmente, passaram a ser canais essenciais de contato com o público e divulgação de diversos materiais e informativos, produzidos pelos colaboradores das 4 unidades com objetivo de continuar alcançando os atendidos. O WhatsApp estreitou os laços com as famílias que agora precisariam ficar em casa de acordo com as campanhas que circulavam no mundo todo #Fiqueemcasa.

Com as adequações das estratégias descritas no

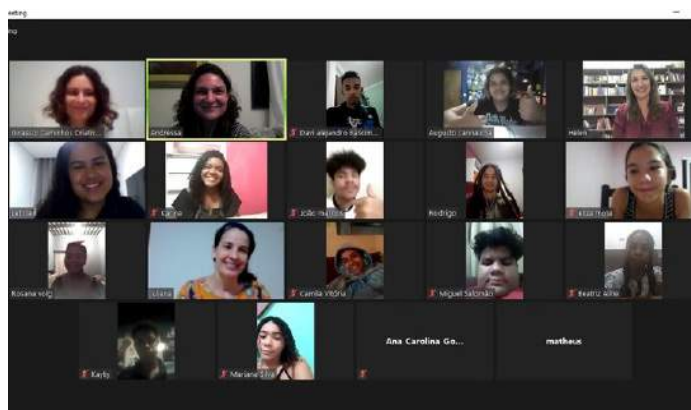


## Pandemia COVID-19

Plano de Trabalho junto à Prefeitura Municipal através da Secretaria da Assistência Social Pessoa com Deficiência e Direitos Humanos foi possível a realização de Lives, com a participação de usuários remotamente, atividades online cada um em sua casa, envio de cartas, lembrando as formas antigas de comunicação antes da existência da internet. Além dos atendimentos telefônicos diários que se tornavam formas de matar a saudade e aliviar a ansiedade de estar a mais de 1 ano sem poder fazer atividades fora de casa.

Para as famílias que passaram por mais dificuldades financeiras por conta do grande período sem renda, foram doadas Cestas Básicas ou cartões alimentações que só foram possíveis a partir dos parceiros que viram a necessidade de ajudar neste momento.

E o que esperava-se que duraria de 1 a 3 meses, acabou se estendendo para o ano todo. E a esperança de iniciar o ano de 2021 sem a necessidade de isolamento social e com retomada das atividades presenciais acabaram frustradas com as prorrogações da “fase vermelha”. Porém a promessa de início da vacinação surge como um sinal de esperança de dias melhores.



## Pandemia em números no Progen 2020

Distribuição de Cestas básicas + higiene e limpeza	6.416 Unidades
Entrega de Cartões Nutrir e Mobiliza Campinas - Fundação FEAC	1.257 Unidades
Entrega de Máscaras	2.830 Unidades
Entrega de Panetones	1.100 Unidades
Distribuição Programa Viva leite	53.878 Litros
Atendimentos presenciais, remotos, e visitas domiciliares emergenciais	88.735

PROJETO GENTE NOVA  
C.N.P.J. 54.129.002/0001-04

BALANÇO PATRIMONIAL

Balanço encerrado em: 31/12/2020 e 31/12/2019

(VALORES EXPRESSOS EM REAIS - R\$)

DESCRIÇÃO	NE	2.020	2.019
<b>ATIVO</b>		<b>4.259.827,11</b>	<b>3.446.156,20</b>
<b>ATIVO CIRCULANTE</b>		<b>2.616.257,25</b>	<b>1.864.333,64</b>
<b>DISPONIBILIDADES</b>		<b>878.384,97</b>	<b>324.533,56</b>
CAIXA GERAL		245,97	231,58
BANCOS CONTA MOVIMENTO - REC LIVRES	04	-	141,00
BANCO CONTA MOVIMENTO - REC TERCEIROS	04	25,33	3.500,00
BANCO CONTA MOVIMENTO - REC RESTRITO	04	2.113,54	-
APLICAÇÕES FINANCEIRAS - REC LIVRES	05	96.416,21	100.950,82
APLICAÇÕES FINANCEIRAS - REC TERCEIROS	05	253.512,67	101.037,70
APLICAÇÕES FINANCEIRAS - REC C/RESTRICÃO	05	526.071,25	118.672,46
<b>CREDITO DE ATIVIDADES SOCIAIS</b>		<b>1.734.462,09</b>	<b>1.504.098,67</b>
<b>SUBVENÇÕES GOVERNAMENTAIS</b>		<b>1.427.591,82</b>	<b>1.232.961,09</b>
FMS CO-FINANCIAMENTO MUNICIPAL	07	954.248,82	1.064.961,12
CO-FINANCIAMENTO ESTADUAL	07	65.250,00	65.249,97
CO-FINANCIAMENTO FEDERAL	07	102.750,00	102.750,00
CO-FINANCIAMENTO MUNICIPAL -SESF	07	305.343,00	-
<b>ENTIDADES S/FINS LUCRATIVOS</b>		<b>306.870,27</b>	<b>271.137,58</b>
FUNDAÇÃO FEAC		306.870,27	271.137,58
<b>OUTROS CREDITOS</b>		<b>1.127,76</b>	<b>33.306,73</b>
INSS A RECUPERAR		-	9.536,38
ADIANTAMENTO A FORNECEDORES		-	4.393,12
ADIANTAMENTO DE FÉRIAS		630,38	18.963,67
EMPRESTIMO A RECEBER		270,00	413,56
OUTROS VALORES A RECEBER		227,38	-
<b>DESPESAS ANTECIPADAS</b>		<b>2.282,43</b>	<b>2.394,68</b>
PREMIO DE SEGUROS		2.282,43	2.394,68
<b>ATIVO NÃO CIRCULANTE</b>		<b>1.643.569,86</b>	<b>1.581.822,56</b>
<b>IMOBILIZADO</b>		<b>1.643.558,74</b>	<b>1.581.577,92</b>
IMOBILIZADO	04	1.367.258,37	1.252.950,73
(-) DEPRECIACÃO		(174.981,35)	(130.604,89)
BENS ADQUIRIDOS COM SUBVENÇÃO	04	424.780,93	424.780,93
(-) DEPRECIACÃO BENS ADQUIRIDOS COM SUBVENÇÃO		(4.149,58)	(3.311,74)
IMOBILIZADO DOACOES	04	47.000,48	47.000,48
(-) DEPREC. ACUM. - DOACOES		(16.350,11)	(9.237,59)
<b>INTANGIVEL</b>		<b>11,12</b>	<b>244,64</b>
SOFTWARE	04	1.167,69	1.167,69
(-) AMORTIZACAO SOFTWARE		(1.156,57)	(923,05)

DESCRIÇÃO	NE	2.020	2.019
<b>PASSIVO E PATRIMONIO LIQUIDO</b>		<b>4.259.827,11</b>	<b>3.461.156,23</b>
<b>PASSIVO CIRCULANTE</b>		<b>2.961.951,15</b>	<b>2.247.578,35</b>
<b>OBRIGACÖES CURTO PRAZO</b>		<b>486.829,65</b>	<b>511.362,59</b>
FORNECEDORES	04	8.366,95	21.675,84
OBRIGACÖES FISCAIS E TRIBUTARIAS	04	26.654,99	23.108,61
SALARIOS E DIREITOS TRABALHISTAS A PAGAR	04	-	464,02
ENCARGOS TRABALHISTAS E PREVIDENCIARIOS	04	73.078,78	65.830,88
PROVISÖES		377.602,40	399.651,75
CONTAS A PAGAR	04	1.126,53	631,49
<b>SUBVENÇÕES CONVENIOS E PARCERIAS</b>		<b>2.495.121,50</b>	<b>1.736.215,76</b>
<b>FMS - FUNDO MUNICIPAL DE ASSISTENCIA</b>		<b>1.949.910,30</b>	<b>1.282.985,02</b>
CO-FINANCIAMENTO MUNICIPAL	07	1.121.774,20	1.112.052,84
CO-FINANCIAMENTO ESTADUAL	07	135.593,45	66.756,06
CO-FINANCIAMENTO FEDERAL	07	245.978,83	104.176,12
CO-FINANCIAMENTO MUNICIPAL - SESF	07	446.563,82	-
<b>FMDCA - FUNDO DA CRIANÇA E DO ADOLESCENTE</b>		<b>2.000,00</b>	<b>4.519,55</b>
FMDCA		2.000,00	4.519,55
<b>CONVENIOS E PARCERIAS</b>		<b>542.677,07</b>	<b>447.821,08</b>
FUNDAÇÃO FEAC		485.299,13	417.821,08
INSTITUTO ROBERT BOSCH		22.144,31	-
ASSOCIAÇÃO GRUPO PRIMAVERA		12.883,25	-
PROJETO FURNAS		-	15.000,00
PROGRAMMERS		10.738,60	-
UNITED WAY BRASIL		11.611,78	15.000,00
<b>RECEITA DIFERIDA</b>		<b>534,13</b>	<b>890,11</b>
RECEITA DIFERIDA		534,13	890,11
<b>PASSIVO NÃO CIRCULANTE</b>		<b>-</b>	<b>481,89</b>
<b>OBRIGACÖES LONGO PRAZO</b>		<b>-</b>	<b>-</b>
RECEITA DIFERIDA		-	481,89
RECEITA DIFERIDA		-	481,89
<b>PATRIMÔNIO LÍQUIDO</b>		<b>1.277.875,96</b>	<b>1.213.095,99</b>
AJUSTE DE AVALIAÇÃO PATRIMONIAL		(278.910,69)	(278.910,69)
AJUSTE EXERCÍCIOS ANTERIORES		11.489,61	26.723,80
DEFICIT/SUPERAVIT ACUMULADO		53.290,36	(228.207,34)
PATRIMÔNIO SOCIAL		1.492.006,68	1.693.490,22

SONIA SCHEFFER DE OLIVEIRA  
DIRETORA PRESIDENTE  
CPF: 870.245.358-49

2019 BRAZ APARECIDO DE MEDEIROS  
2020 CRC 1SP135759/O-6  
CPF: 067.532.698-27

PROJETO GENTE NOVA  
C.N.P.J. 54.129.002/0001-04

DEMONSTRAÇÃO DO SUPERÁVIT OU DÉFICIT DO EXERCÍCIO  
(Valores expressos em Reais – R\$)

Assistencia Social

2020 2019

		2020	2019
<b>RECEITAS PRÓPRIAS</b>		<b>371.744,37</b>	<b>583.491,40</b>
CONTRIBUIÇÕES E DOAÇÕES P. JURIDIC/	NT 6.1	32.429,00	6.695,86
CONTRIBUIÇÕES E DOAÇÕES P. FÍSIC/	NT 6.2	4.346,04	1.438,38
DOAÇÕES CPFL	NT 6.3	105,70	36,25
DOAÇÕES DIVERSAS		-	1.500,00
DONATIVO SANASA	NT 6.4	10.609,53	5.441,30
DOACOES EM BENS E MERCADORIAS	NT 6.5	68.108,19	345.918,67
DOACOES EM BENS E MERCADORIAS - COVID-19	NT 6.5	200.679,08	-
PROMOÇÕES E EVENTOS		-	1.311,73
VENDAS ATERSANATOS - BAZAR	NT 6.6	1.226,40	669,33
RECEITAS COM VOLUNTÁRIAD	NT 6.7	40.320,00	28.840,00
NOTA FISCAL PAULIST/		-	10.292,33
RECEBIMENTO DE PREMIO DE SEGUROS		-	1.550,00
REEMBOLSO DE DESPESA		-	1.975,08
RECUPERACAO DE DESPESAS	NT 6.8	9.458,74	158.794,02
RECEITAS FINANCEIRA/	NT 5	4.461,69	19.028,45
<b>RECEITAS DE SUBVENÇÃO / CO-FINANCIAMENTO / CONVÊNIO</b>		<b>5.075.885,40</b>	<b>5.205.247,07</b>
FMAS - CO-FINANCIAMENTO MUNICIPAL		3.612.621,34	3.447.166,55
FMAS - CO-FINANCIAMENTO ESTADUAI		192.162,61	307.925,97
FMAS - CO-FINANCIAMENTO FEDERAL		269.197,29	513.349,05
FMDCA		3.058,34	4.488,22
FMDCA - ATIVO IMOBILIZAD		837,84	837,84
MERENDA ESCOLAR		-	243.757,05
SESF MUNICIPAL		993.766,99	683.144,51
APLICAÇÕES FINANCEIRA/	NT 5	4.240,99	4.577,88
<b>PARCERIAS COM ENTIDADES S/ FINS LUCRATIVOS</b>		<b>1.251.460,96</b>	<b>1.126.316,33</b>
FUNDAÇÃO FEAC		862.390,64	708.084,42
FUNDAÇÃO FEAC - PROJETO IGUAL		-	91.981,00
FUNDAÇÃO FEAC - EMPREENDEDORISM		9.632,54	15.103,23
FEAC - JUVENTUDES		65.839,06	57.403,68
FEAC - LACOS E NOS		47.122,87	-
FURNAS		15.000,00	-
INSTITUTO EPTV		4.544,43	33.900,00
INSTITUTO ROBERT BOSCH		27.855,69	54.000,00
GRUPO PRIMAVERA		152.506,75	138.344,00
PROGRAMMERS		55.107,29	27.500,00
UNITED WAY BRASIL		9.645,42	-
APLICAÇÕES FINANCEIRA/	NT 5	1.816,27	-
<b>BENEFÍCIO FISCAL USUFRUÍDO</b>		<b>1.183.848,52</b>	<b>1.065.234,35</b>
COTA PATRONAL	NT 8	1.143.573,92	1.027.767,97
PIS	NT 8	40.274,60	37.466,38
<b>(=) RECEITAS TOTAIS</b>		<b>7.882.939,25</b>	<b>7.980.289,15</b>
<b>(-) DESPESAS EMPREGATÍCIAS</b>		<b>4.908.618,64</b>	<b>4.862.566,00</b>
SALÁRIOS		3.323.493,82	2.860.729,71
HORA EXTRA		4.064,07	84.697,63
INDENIZAÇÕES TRABALHISTA/		2.615,06	-
13º SALÁRIO		314.317,84	286.950,52
FÉRIAS		439.153,54	442.554,11
AVISO PRÉVIO		34.547,00	42.330,74
ENCARGOS SOCIAIS		377.775,12	434.165,91
ASSISTENCIA MEDICA/		188.567,15	218.095,19
AUXÍLIO COMBUSTÍVEL		-	1.103,50
AUXÍLIO CRECHE		19.818,76	20.720,18
SEGURO DE VIDA		14.106,80	12.388,48
TICKET ALIMENTAÇÃO		180.409,04	209.861,24
VALE REFEIÇÃO		-	1.750,00
VALE TRANSPORTE		7.179,94	242.104,29
UNIFORMES		2.570,50	5.114,50
<b>(-) DESPESAS PESSOAL SEM VÍNCULO EMPREGATÍCIO</b>		<b>34.650,17</b>	<b>14.304,01</b>
ESTAGIÁRIOS		34.650,17	14.304,01
<b>(-) ADMINISTRATIVAS</b>		<b>793.159,98</b>	<b>886.024,74</b>
ALUGUÉIS		75.396,38	70.487,93
ÁGUA E ESGOTO		17.215,17	21.373,79
TAXI/CONDUÇÃO/KILOMETRAGEM		33,60	253,80
ENERGIA ELÉTRICA/		30.370,84	38.224,78
TELEFONE		64.762,09	55.587,52
INTERNET		8.540,40	11.341,55
CORREIOS		609,70	504,60
SEGUROS		3.944,38	2.057,36
COMBUSTÍVEL E LUBRIFICANTE/		8.841,95	5.541,56
VESTUÁRIO		-	28.733,56
LANCHES E REFEIÇÕES		41,00	245,87
DEPRECIAÇÃO		52.326,82	43.498,81
AMORTIZAÇÃO		233,52	97,30
OUTRAS DESPESAS DE APOIO ADMINISTRATIV		24.047,28	44.093,79
SERVIÇOS DE APOIO E ADMINISTRATIV		506.093,11	562.222,35
IMPOSTOS E TAXAS		703,74	1.760,17
<b>(-) DESPESAS OPERACIONAIS</b>		<b>902.603,42</b>	<b>1.189.757,51</b>
MATERIAIS E SUPRIMENTOS		784.871,65	937.415,30
MANUTENÇÃO E REPAROS		117.731,77	252.342,21
<b>(-) DESPESAS FINANCEIRAS</b>		<b>6.768,16</b>	<b>10.649,86</b>
DESPESAS BANCÁRIAS		3.648,56	4.045,03
IR S/ APLICAÇÕES FINANCEIRA/		2.036,45	3.691,77
IOF		894,38	1.703,76
JUROS PASSIVOS		82,38	1.184,76
MULTAS		106,39	24,54
<b>(-) BENEFÍCIO FISCAL USUFRUÍDO</b>		<b>1.183.848,52</b>	<b>1.065.234,35</b>
COTA PATRONAL	NT 8	1.143.573,92	1.027.767,97
PIS	NT 8	40.274,60	37.466,38
<b>(-) DESPESAS NÃO OPERACIONAIS</b>		<b>-</b>	<b>-</b>
RESULTADO ALIENAÇÃO BENS ATIVO IMOBILIZAD/		-	-
<b>(=) CUSTOS E DESPESAS TOTAIS</b>		<b>7.829.648,89</b>	<b>8.028.536,47</b>
<b>(=) SUPERÁVIT OU DÉFICIT DO EXERCÍCIO</b>		<b>53.290,36</b>	<b>(48.247,32)</b>

SONIA SCHEFFER DE OLIVEIRA  
DIRETORA PRESIDENTE

2019  
2020

BRAZ APARECIDO DE MEDEIROS  
CRC 1SP135759/O-6  
CPF: 067.532.698-27



facebook.com/PROJETOGENENOVA



@projetogentenova



www.progen.org.br

Nossos parceiros e apoiadores:

