

BALANÇO SOCIAL & 2023



Editorial

É com grande satisfação que apresentamos o Balanço Social de 2023 do Progen, um documento que reflete o compromisso da nossa organização com a transparência, a responsabilidade social e o desenvolvimento sustentável.

O ano de 2023 foi marcado por avanços significativos em nossas ações e parcerias, sempre com o foco em fortalecer os vínculos sociais, familiares e comunitários, e em garantir a proteção e o bem-estar das famílias que atendemos.

Nas páginas 05 a 09, você encontrará uma visão sobre as nossas atividades ao longo do ano, incluindo o número de contratações, o atendimento ao público e número de parceiros que contribuíram para o sucesso de nossos projetos. Esses dados evidenciam o crescimento e a consolidação do Progen como uma organização que impacta positivamente a vida de milhares de pessoas.

Entre as páginas 10 e 11, destacamos a importância dos Serviços de Convivência e Fortalecimento de Vínculos e do Serviço Especializado de Proteção Social à Família, que executamos por meio de termos de colaboração e fomento, em parceria com a Prefeitura Municipal de Campinas, através da Secretaria de Desenvolvimento e Assistência Social. Esses serviços são pilares fundamentais para a promoção da cidadania e para o apoio às famílias em situação de vulnerabilidade.

Nas páginas 12 a 22, exploramos os Projetos executados pelo Progen em parceria com organizações como a Fundação FEAC, Programmers Beyond IT e Girassol Caminhos Criativos.

Essas iniciativas não apenas ampliam o nosso alcance, mas também diversificam as oportunidades de desenvolvimento e inclusão social oferecidas aos nossos participantes.

O relato das doações recebidas ao longo de 2023, presente nas páginas 23 e 24, é um testemunho da generosidade e do apoio que recebemos da sociedade. Essas contribuições são vitais para a continuidade de nossas ações e para a expansão dos nossos serviços.

Nas páginas 25 a 27, apresentamos um balanço das redes sociais do Progen, onde destacamos o crescimento no alcance, visitas e novos seguidores no Facebook e Instagram. Essas plataformas têm sido fundamentais para engajar a comunidade e ampliar a visibilidade das nossas ações.

Entre as páginas 28 a 32, trazemos algumas das notícias mais significativas de 2023, como a Homenagem Honra ao Mérito recebida em maio, o 2º lugar no Prêmio de Responsabilidade Ambiental conquistado pela unidade Satélite, e a implantação do canal interno de denúncias, uma iniciativa essencial para garantir um ambiente de trabalho saudável e seguro para todos os nossos colaboradores.

Por fim, encerramos este relatório com a apresentação dos números do Balanço Patrimonial do Progen, reafirmando o nosso compromisso com a transparência e a gestão responsável dos recursos que nos são confiados.

Agradecemos a todos que fizeram parte dessa jornada em 2023. Que este Balanço Social inspire confiança e reforce a certeza de que, juntos, podemos continuar a construir um futuro mais justo e inclusivo para todos.

Nossa história

O Progen nasce com um pedido de pão de crianças que pegavam sucata na região noroeste (Vila Castelo Branco) em troca de alimentos. As Irmãs Salesianas que residiam na região acolheram essas crianças, identificando que a fome delas ia além da comida, o que elas tinham era fome de cidadania e garantia de direitos sociais.

As visitas das poucas crianças foram ficando mais frequentes e as irmãs passaram a armazenar as sucatas e oferecer não só o alimento, mas também conversas e atividades para reforçar a importância do brincar na vida das crianças. Com o passar dos tempos o número de crianças só aumentava e a antiga Casa do Pãozinho, como era chamada, se tornou um local de busca por uma vida melhor, onde essa “Gente Nova”, se fazia presente na comunidade pedindo por transformação. A arquidiocese de Campinas cedeu uma parte do seu terreno na Vila Castelo Branco para a construção daquele sonho.

Com uma comunidade ativa, foi se construindo a sede do Projeto Gente Nova, que contava com a participação de voluntários e doação de diversos produtos.

Com a parceria principal da Prefeitura Municipal de Campinas através da Secretaria de Desenvolvimento e Assistência Social (SMDAS), foi possível pensar em crescimento e qualificação do Serviço em mais territórios da região. Então após 23 anos de existência na Vila Bela, foi identificada a necessidade de ampliar as ações em um outro território – Satélite Íris, que teve suas atividades iniciadas a fim de levar cidadania a mais famílias empoderando e fortalecendo a garantia de direitos.

Aos 25 anos, ao se identificar que alguns casos já não se enquadravam mais na proteção básica, o Progen inicia suas atividades no Serviço Especializado de Proteção Social à Família - SESF com um trabalho em duplas psicossociais, a família que teve seu direito violado, tem acompanhamento e pode buscar por soluções.

Em 2013, ainda na região Noroeste, o Progen chega no Jardim Bassoli, completando quatro unidades de atendimento. Três na Proteção Social Básica e uma na Proteção Social Especial de Média Complexidade.

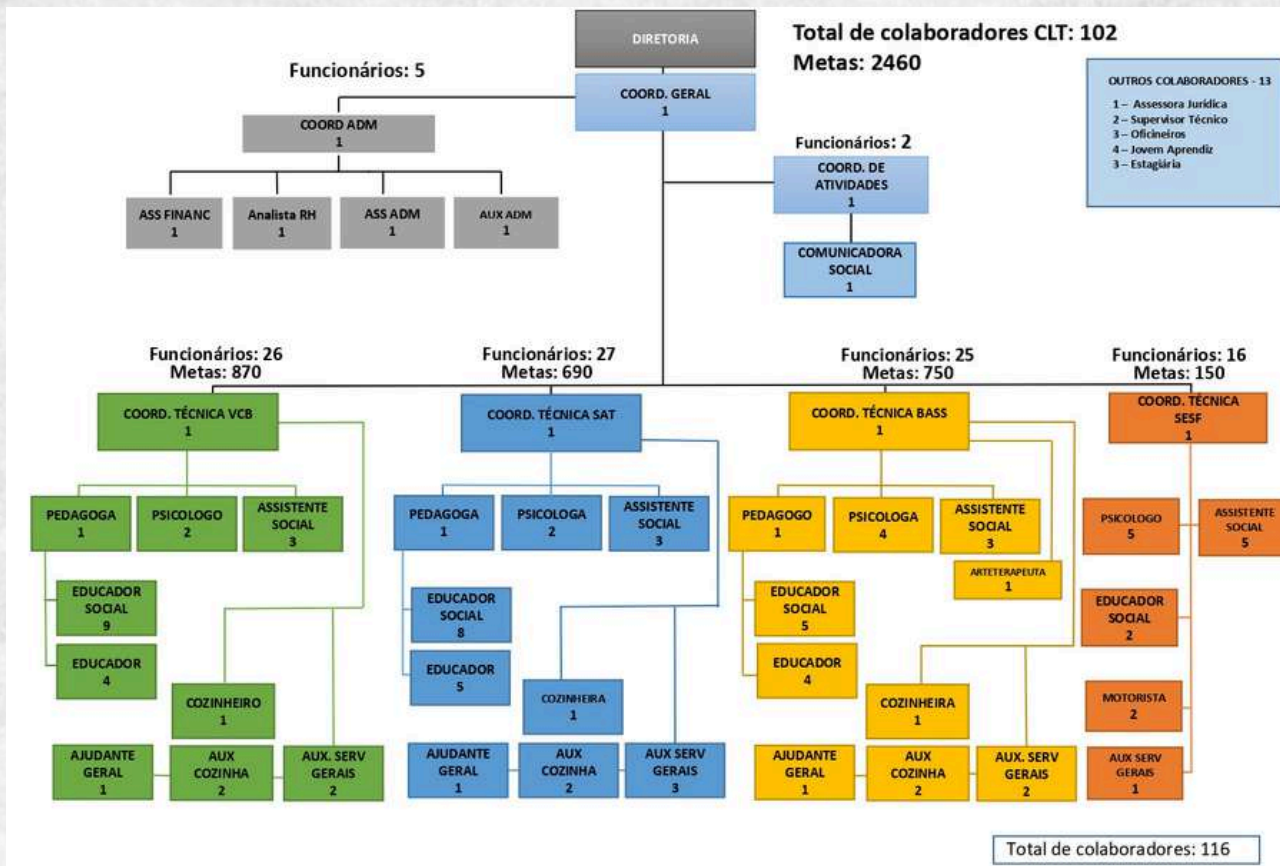
Objetivo Geral



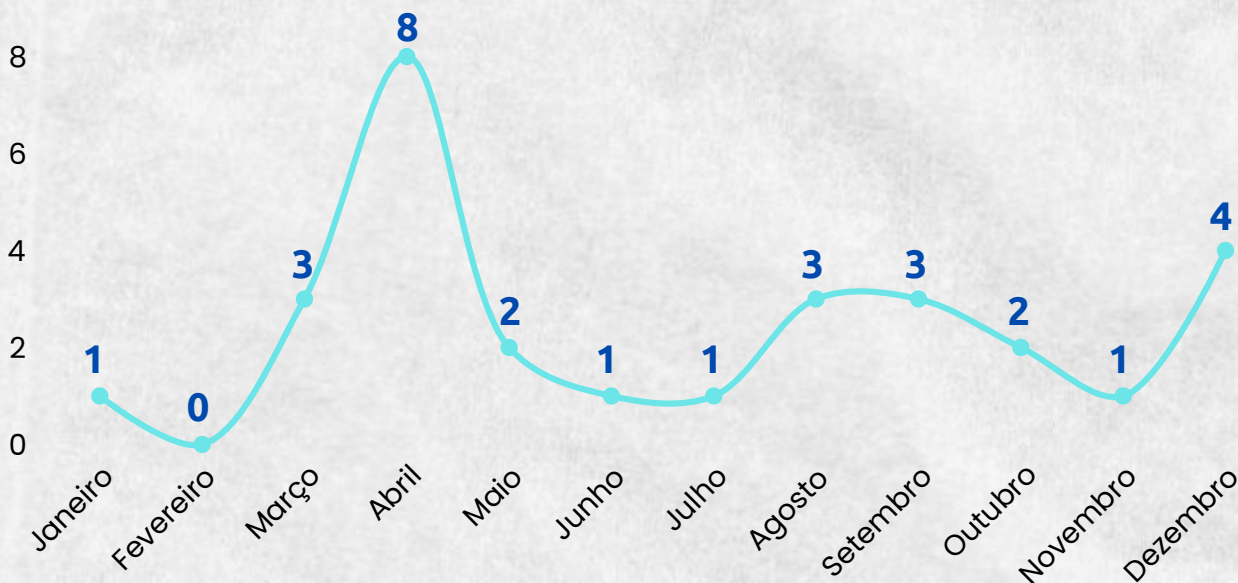
Desenvolver ações com as crianças, adolescentes, jovens, idosos e o grupo familiar de forma articulada, integrada e continuada, que contribuam na prevenção de situação de risco social e violações de direitos, propiciando o desenvolvimento integral e o fortalecimento de vínculos familiares e comunitários, garantindo assim, espaços de convivência, formação para a participação e cidadania.

Organograma

Estrutura de RH



Contratações 2023



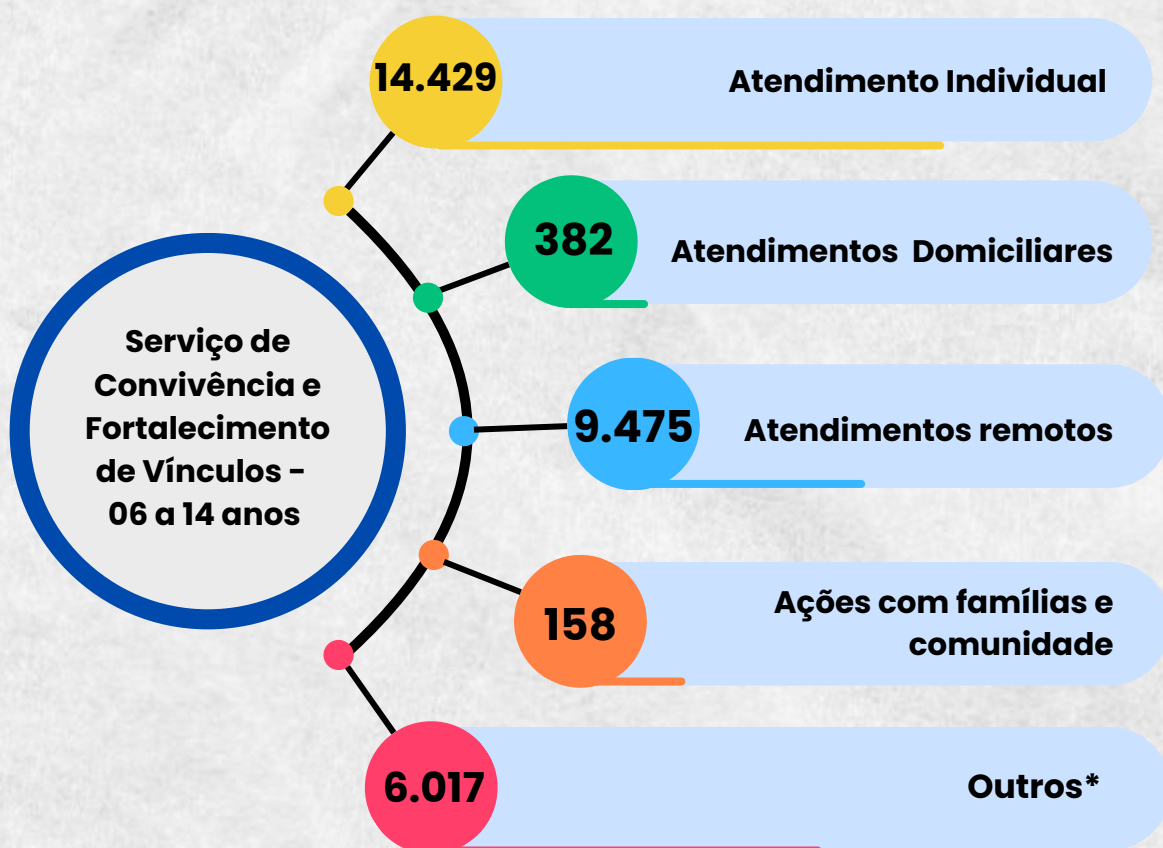
TOTAL 29

Dados de atuação

O SCFV é um serviço de proteção social básica, organizado em grupos que garantem a aquisição progressiva de habilidades aos usuários, de acordo com seus ciclos de vida. Ele complementa o trabalho social com famílias, prevenindo situações de vulnerabilidade e risco social.

Proteção Social Básica SCFV 06 a 14 anos

Meta de atendimento 900 crianças e adolescentes



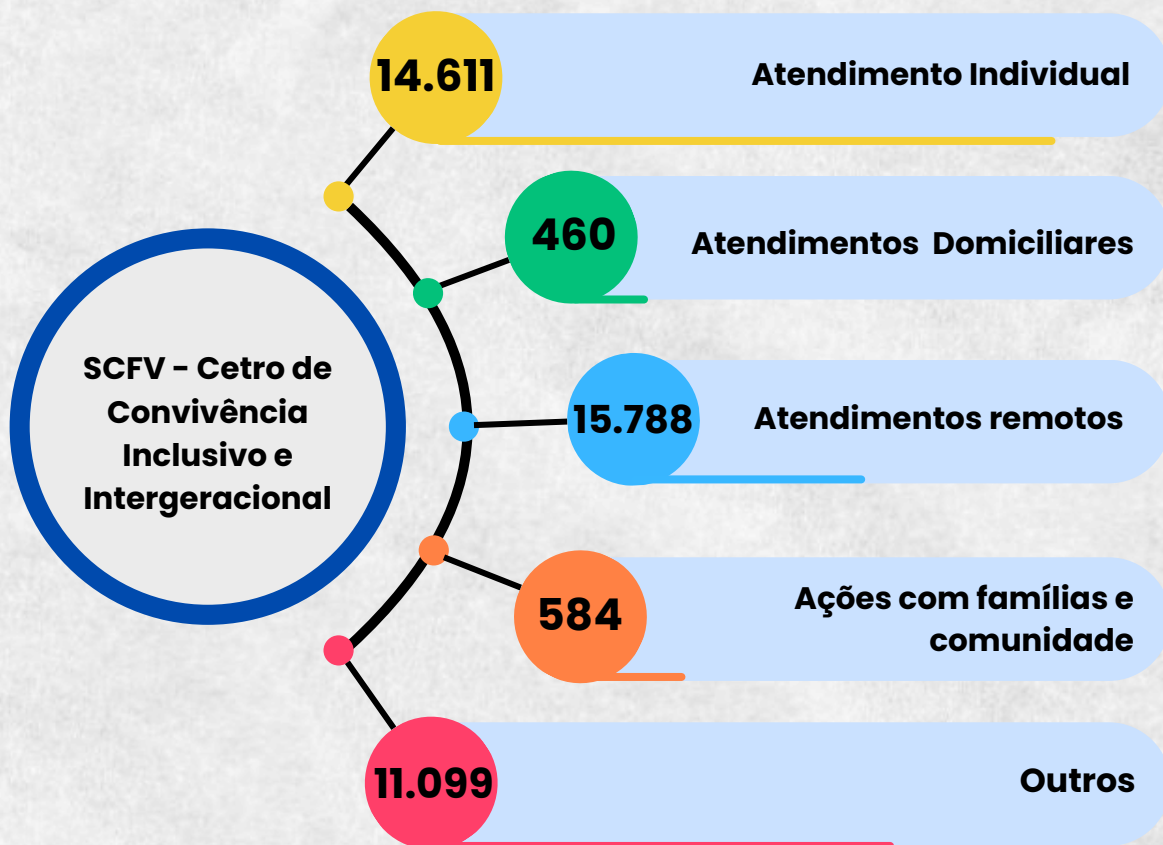
* Relatórios, discussões de casos, encaminhamentos e Orientações Individuais.

Dados de atuação

O Serviço de Convivência e Fortalecimento de Vínculos (SCFV), abrange duas modalidades: uma dedicada a crianças e adolescentes e outra, o CCII, voltada para convivência inclusiva e intergeracional. Os grupos do SCFV para Crianças e Adolescentes atendem à faixa etária de 6 a 14 anos e 11 meses, enquanto os grupos do CCII abrangem desde o nascimento até a idade avançada dos idosos, abraçando todos os ciclos de vida.

Proteção Social Básica SCFV - CCII

Meta de atendimento 1410 adolescentes, jovens, adultos e idosos.

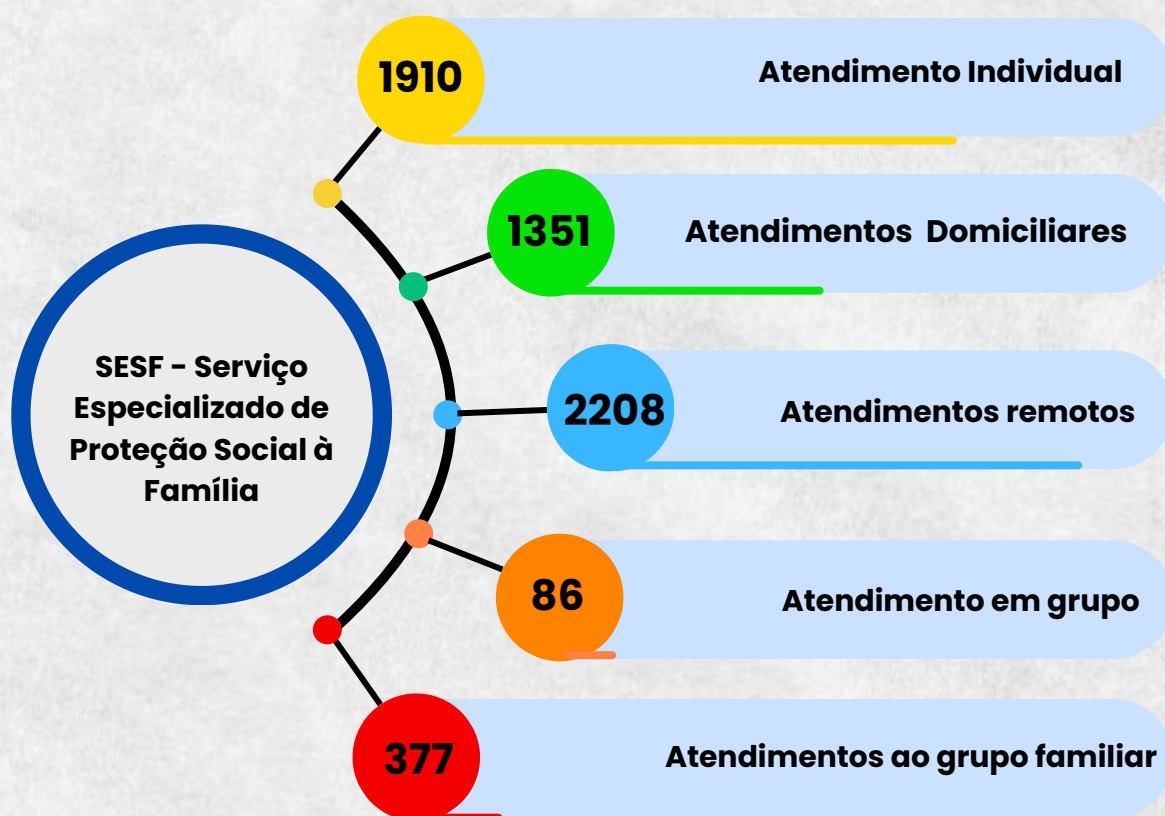


* Relatórios, discussões de casos, encaminhamentos e Orientações Individuais.

Dados de atuação

A Resolução SMASA no 01/2017 tem como objetivo a regulamentação do Serviço Especializado de Proteção Social à Família (SESF) no âmbito do Município de Campinas. Ela define as diretrizes, objetivos, estratégias metodológicas e resultados esperados desse serviço complementar.

Proteção Especial de Média Complexidade



* Relatórios, discussões de casos, encaminhamentos e Orientações Individuais.

Dados de atuação

+ de 30 Tipos de Atividade Socioeducativas realizadas

+ de 50 Bairros atendidos

+ de 14mil Pessoas impactadas diretamente

+ de 15 Empresas parceiras



Serviço de Convivência e Fortalecimento de Vínculos - SCFV

O Progen desenvolve atividades com participantes das unidades Vila Bela, Satélite Íris e Bassoli através do Serviço de Convivência e Fortalecimento de Vínculos SCFV de 06 a 14 anos e Centro de Convivência Inclusivo e Intergeracional, conforme estabelece a Tipificação Nacional dos Serviços Socioassistenciais, por meio da Resolução no 109, de 11 de novembro de 2009.

O SCFV é realizado em grupos, organizado a partir de percursos, de modo a garantir aquisições progressivas aos seus usuários, de acordo com o seu ciclo de vida, a fim de complementar o trabalho social com famílias e prevenir a ocorrência de situações de risco social. Forma de intervenção social planejada que cria situações desafiadoras, estimula e orienta os usuários na construção e reconstrução de suas histórias e vivências individuais e coletivas, na família e no território.



Organiza-se de modo a ampliar trocas culturais e de vivências, desenvolver o sentimento de pertença e de identidade, fortalecer vínculos familiares e incentivar a socialização e a convivência comunitária. Possui caráter preventivo e proativo, pautado na defesa e afirmação dos direitos e no desenvolvimento de capacidades e potencialidades, com vistas ao alcance de alternativas emancipatórias para o enfrentamento da vulnerabilidade social.

Deve prever o desenvolvimento de ações intergeracionais e a heterogeneidade na composição dos grupos por sexo, presença de pessoas com deficiência, etnia, raça, entre outros.



RESOLUÇÃO No 109, DE 11 DE NOVEMBRO DE 2009
Tipificação Nacional de Serviços Socioassistenciais

Serviço Especializado de Proteção Social à Família - SESF

A unidade do Progen localizada no Jardim Garcia executa o Serviço Especializado de Proteção Social a Família (SESF), regulamentado pela Resolução SMASA no 01/2017.

O SESF, é um serviço complementar referenciado ao Centro de Referência Especializado da Assistência Social – CREAS, com oferta de um conjunto de procedimentos técnicos especializados, por meio de atendimento psicossocial, na perspectiva da interdisciplinaridade, articulação intersetorial e em rede, de caráter continuado, com centralidade na família para atendimento às crianças, adolescentes, adultos, idosos e vítimas de violência doméstica: violência física, psicológica, negligência, abuso e/ou exploração sexual, abandono, exploração financeira, trabalho infantil, com existência e outras violações de direitos.

O acesso a esse serviço é destinado exclusivamente a indivíduos e famílias que tenham sido encaminhados ou referenciados pelos Centros de Referência Especializados de Assistência Social (CREAS). O objetivo é proporcionar o apoio necessário a essas pessoas e famílias, garantindo a proteção de seus direitos e o enfrentamento das situações de risco ou dificuldades que possam estar enfrentando.

RESOLUÇÃO No 109, DE 11 DE NOVEMBRO DE 2009
Tipificação Nacional de Serviços Socioassistenciais



Projetos realizados

Mandacaru

Parceria com Fundação FEAC

Em 2023, o Projeto Mandacaru, realizado na unidade Satélite Íris, teve como foco atividades educativas de autoproteção, identificando e encaminhando situações de violência sexual para a rede protetiva. Com uma abordagem centrada na matricialidade sociofamiliar, as ações impactaram não só os participantes diretos, mas também seus familiares, a comunidade e outros profissionais.

O projeto atendeu **80 crianças, adolescentes e jovens entre 6 e 18 anos**, residentes no bairro Satélite Íris I e adjacências. Esses jovens participam do Serviço de Convivência e Fortalecimento de Vínculos (SCFV) de 6 a 14 anos e do Centro de Convivência Inclusivo Intergeracional Jovem +15 anos (CCII) do PROGEN Satélite Íris.

As atividades do Projeto Mandacaru incluem discussões de casos, formações e campanhas que visam promover mudanças nos quatro níveis ecossistêmicos das violências: individual, relacional, comunitário e social. Essas ações são fundamentais para a prevenção primária e possuem um grande potencial de impacto:



Mandacaru

Parceria com Fundação FEAC

As atividades promovem o desenvolvimento integral dos participantes, fortalecendo seus vínculos sociais, familiares e comunitários.

Com a identificação precoce de situações de violência, contribui-se para a notificação e encaminhamento adequado, garantindo a proteção e segurança das crianças e adolescentes.

São realizadas formações e campanhas que sensibilizam a comunidade e profissionais sobre a importância da proteção dos direitos das crianças e adolescentes.

Com dedicação e comprometimento, o Projeto Mandacaru impulsionou mudanças significativas na vida de jovens e suas famílias, contribuindo para um futuro mais seguro e justo.



// *Eu aprendi muito, muitas coisas que a gente até vê em casa, que a nossa mãe fala para a gente, mas não desse jeito. todas as atividades que a gente fazia, principalmente os números para ligar caso aconteça alguma coisa, eles foram muito importantes mesmo... que é o 180 e o disque 100, né? //*

**E. E. A. M., Adolescente do gênero feminino
participante do Projeto Mandacaru**

Projetos realizados

Pega a Visão

Parceria com Fundação FEAC

O Projeto Pega a Visão atendeu em 2023, 60 jovens, entre 15 a 18 anos, participantes participantes dos Serviço de Convivência e Fortalecimento de Vínculos CCII do Progen, além instituições, Coletivos e Organizações juvenis atuantes com Projetos no Programa Juventudes da FEAC, bem como representantes de outros Movimentos de Juventudes do Município.

O Projeto tem como objetivo atuar na garantia do Direito às juventudes, especialmente conforme os Artigos 4º e 5º do Estatuto da Juventude, que afirmam: "o jovem tem direito à participação social e política e na formulação, execução e avaliação das políticas públicas de juventude". Para isso busca promover a participação ativa e impulsionar a atuação dos jovens em diferentes espaços, especialmente em processos de construção e decisões relacionadas às juventudes, ao território onde vivem, aos serviços e espaços públicos que frequentam.



“ O projeto me proporcionou participar da conferência da juventude. Fui eleito delegado na etapa regional e fui representar Campinas na etapa estadual.

Hoje eu faço parte do coletivo UJS e sou muito ativo nos movimentos, já fui em outras duas cidades participar de fóruns de discussões e me sinto preparado para ano que vem fazer parte do grêmios escolar. ” //

Kaique Gabriel Januário, Estudante, Membro do
"Comitê Executivo Jovem"

Pega a Visão

Parceria com Fundação FEAC



O Projeto tem como objetivo atuar na garantia do Direito às juventudes, especialmente conforme os Artigos 4º e 5º do Estatuto da Juventude, que afirmam: "o jovem tem direito à participação social e política e na formulação, execução e avaliação das políticas públicas de juventude". Para isso busca promover a participação ativa e impulsionar a atuação dos jovens em diferentes espaços, especialmente em processos de construção e decisões relacionadas às juventudes, ao território onde vivem, aos serviços e espaços públicos que frequentam.

A partir disso no ano de 2023 foram realizadas atividades externas culturais em museus, encontros formativos mensais, realização de Sarau cultural além da participação da 4ª Conferência Regional da Juventude, em que os participantes do Pega a Visão participaram como responsáveis pelo eixo 1º eixo da Macrorregião de Campinas: "Direito à Cidadania, à Participação Social Política e à Representação Juvenil; Sistema Nacional da Juventude - SINAJUV", da 4ª Conferência Regional de Juventude que ocorreu em 30 de setembro.

Projetos realizados

Potencializar

Parceria com Fundação FEAC

O projeto "Potencializar: Fortalecendo Vínculos Sociais, Familiares e Comunitários" tem como objetivo principal atender e acompanhar 60 famílias participantes do Serviço de Convivência e Fortalecimento de Vínculos (SCFV) de 06 a 14 anos, e do SCFV – Centro de Convivência Inclusivo e Intergeracional, nas unidades do Jardim Bassoli e da Vila Bela do PROJETO GENTE NOVA – PROGEN.

Em 2023 o Projeto contou com encontros grupais socioeducativos que trabalharam temáticas que tange situações de violência e sua prevenção, tais como: comunicação não violenta, identidade, emoções, sentimentos, convivência em grupo e Direitos das crianças e adolescentes.

“Conhecendo os seus direitos” foi um dos temas abordados, o qual englobou o acesso ao lazer, à cultura, educação, saúde e lazer, como é previsto pelo Estatuto da Criança e do Adolescente (ECA). O que possibilitou os participantes a ocuparem e conhecerem os espaços que lhes são de direito como: Casa de Cultura Itajaí, Escola Estadual Antônio Carlos Lehman, SESC Campinas, CRAS Laudelina, Shopping Parque das Bandeiras e CEU Florence.



Potencializar

Parceria com Fundação FEAC

As atividades desenvolvidas pelo projeto visam atender a dois eixos estruturantes da Política da Assistência Social: Matricialidade Sociofamiliar e a territorialidade por meio de realizações de atendimentos particularizados, desenvolvimento de atividades grupais. Além de articulação com a rede socioassistencial/intersectorial e o Sistema de Garantia de Direitos Humanos (SGDH).

O projeto tem como finalidade propiciar aos seus participantes:

Fortalecimento da autonomia, protagonismo social, superação de situações de vulnerabilidade, violências e/ou violação de direitos.

Através dessas atividades, busca-se fortalecer a função protetiva das famílias, promovendo um ambiente onde os vínculos sociais, familiares e comunitários sejam reforçados, proporcionando assim uma melhoria significativa na qualidade de vida dos participantes e suas comunidades.



Projetos realizados

Arte e Cultura

Parceria com Fundação FEAC

O Progen, em parceria com a Fundação Feac, participou em 2023 do espetáculo "A Menina e o Vento", que faz parte do Programa FEAC Arte e Cultura.

Foram meses de preparação e ensaios que resultaram em dois dias de apresentações emocionantes no Teatro Oficina do Estudante, localizado no Shopping Iguatemi Campinas.

Dezesseis participantes da terceira idade que frequentam as atividades do SCFV - Centro de Convivência Inclusivo e Intergeracional do Progen, na unidade Vila Bela, tiveram a oportunidade única de vivenciar a magia do teatro e demonstrar que não há idade limite para se aventurar em novas possibilidades.

O Progen tem integrado o Programa FEAC Arte e Cultura desde 2017, com espetáculos memoráveis como "Os Saltimbancos", "Alice no País das Maravilhas" em 2018 e "Lampião e Lancelote" em 2019.

Após três anos de pausa devido à pandemia de Covid-19, aproximadamente 125 pessoas de sete organizações de Campinas participaram do projeto no ano de 2023.



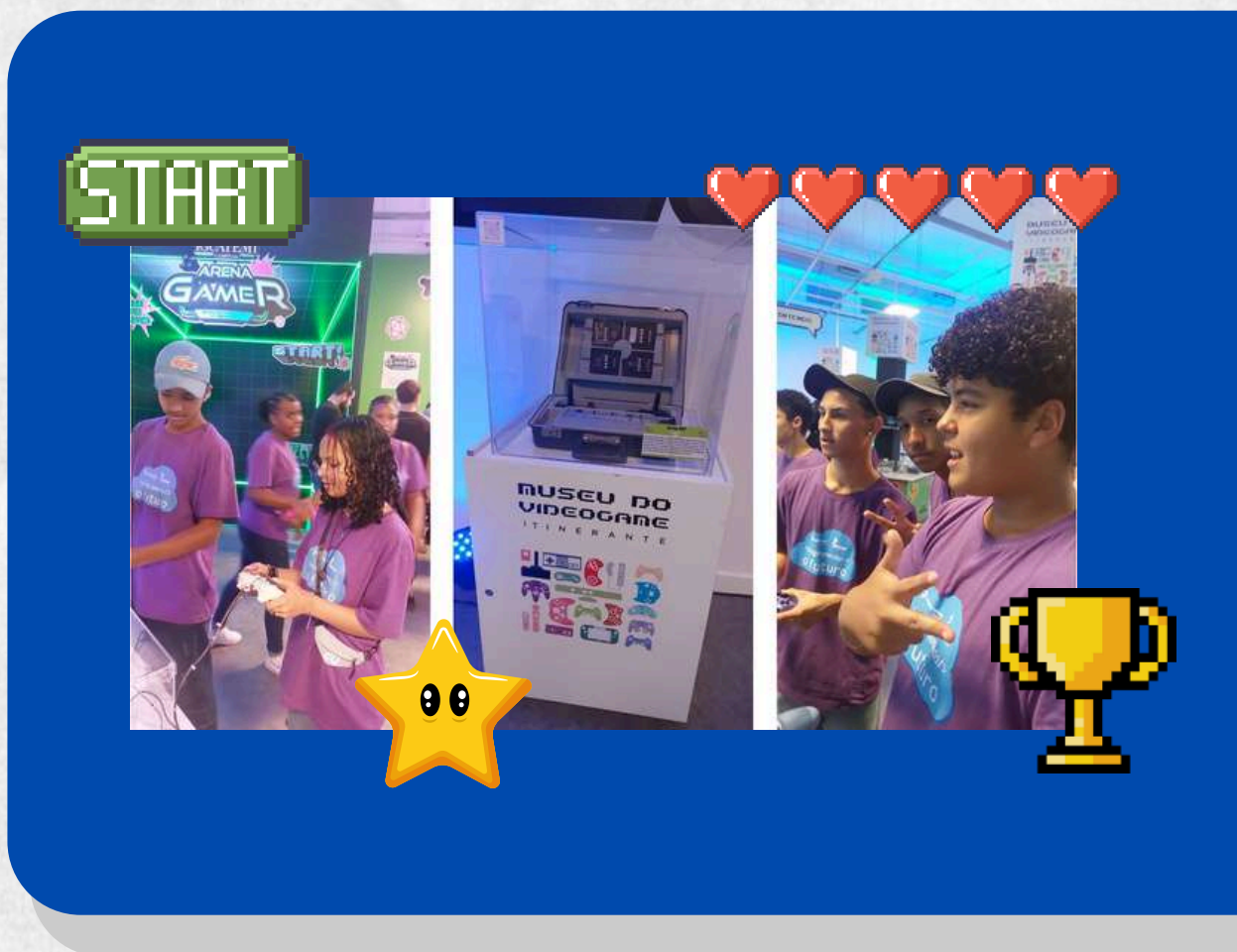
Projetos realizados

Programando o futuro

Parceria com Programmers Beyond IT

No final de 2023, celebramos o encerramento de mais um ciclo de atividades do Projeto Programando o Futuro, desenvolvido em parceria com a empresa Programmers Beyond IT. Esta iniciativa, que ensina informática, lógica e programação, ocorre há cinco anos e já beneficiou centenas de adolescentes e jovens do Progen e da Casa Maria de Nazaré - Unidade Casa Hosana, introduzindo-os ao mundo da Tecnologia da Informação.

Ao longo do ano, os adolescentes e jovens aprenderam informática básica, lógica e programação, além de participarem de palestras sobre mundo do Trabalho e visita ao museu do vídeo game.



Programando o futuro

Parceria com Programmers Beyond IT

O encerramento foi realizado no auditório da Casa Maria de Nazaré - Unidade Casa dos Anjos e contou com a presença de famílias e amigos dos participantes, além de representantes do Progen, Casa Hosana e Programmers Beyond IT. Foi uma noite especial que marcou a conclusão de mais um capítulo importante na vida desses jovens, que ainda têm muito a conquistar.

O Projeto Programando o Futuro tem sido uma ferramenta poderosa na capacitação dos participantes do Serviço de Convivência e Fortalecimento de Vínculos. Ao longo dos anos, a iniciativa tem se destacado por promover o desenvolvimento de habilidades técnicas e a inclusão digital, proporcionando oportunidades valiosas e preparando os jovens para o futuro no campo da tecnologia.



Projetos realizados

COM.VOCÊ

Parceria com Instituto EP e Girassol Caminhos criativos

O Projeto COM.VOCÊ realizado ao longo de 2023 na unidade Satélite Íris com participantes do Serviço de Convivência e Fortalecimento de Vínculos, apresentou o resultado de meses de trabalho na 8ª Mostra de Curtas.

O evento fruto da parceria entre o Progen, o Instituto EP e a gestão cultural da Girassol: Caminhos Criativos tem sido uma ferramenta essencial no Progen há oito anos, abordando temas de comunicação e audiovisual. Contribuindo significativamente para o fortalecimento dos vínculos sociais, comunitários e familiares dos participantes dos Serviços de Convivência e Fortalecimento de Vínculos (06-14 anos) e do Centro de Convivência Inclusivo e Intergeracional.

O projeto amplia o repertório cultural dos adolescentes, proporcionando-lhes a oportunidade única de participar ativamente em produções audiovisuais, aprendendo sobre criação de roteiros, manuseio de equipamentos técnicas de fotografias e filmagens além de captação de áudio.

O encerramento da 8ª Mostra de Curtas do Projeto Com.Você não só celebra as realizações do ano, mas também reforça nosso compromisso em continuar proporcionando experiências enriquecedoras e transformadoras para os jovens. Continuaremos a cultivar a criatividade, a expressão e o fortalecimento dos vínculos sociais através de projetos que ampliam horizontes e inspiram novas gerações.



Projetos realizados

Mudando a Rotina para Exercer a Cidadania






Associação Primavera Alemã

O Projeto Mudando a Rotina para Exercer a Cidadania visa possibilitar à 400 crianças, adolescentes e suas famílias, residentes nos microterritórios de atuação do PROGEN, o fortalecimento de vínculos familiares e comunitários, bem como o fortalecimento das comunidades e das unidades do Progen, por intermédio de ações sociais, culturais, artísticas, lúdicas e esportivas, sempre de forma articulada, integrada e em Rede, visando sua formação integral e o desenvolvimento de suas potencialidades, habilidades e valores.



Parcerias e Doações

Em 2023 os parceiros continuaram a fortalecer as ações desenvolvidas nas 4 unidades do Progen e através das doações

| | | | |
|---|-----------------------------------|-----------------------|---|
| Doações recorrente ou não de Pessoas Físicas | Recurso financeiro | R\$ 4.382,66 |  |
| Emendas Impositivas Municipal e Estadual* | Recurso financeiro | R\$ 231,000,00 |  |
| Empresas de alimentação** | Alimentos em geral | R\$ 816.392,7 |  |
| Doadores Pessoas Físicas ação pontual | Lanche e refrigerante e Panetones | R\$ 27.215 |  |
| MLC LOCAÇÕES, PRUDUÇÕES E EVENTOS | Equipamentos evento 39 anos | R\$ 14.058,18 |  |
| TOTAL GERAL | | R\$ 892.106,77 | |

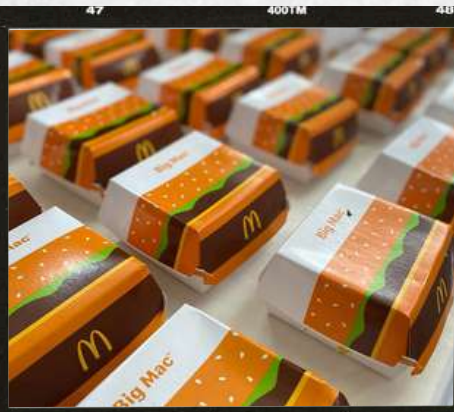
EMENDAS IMPOSITIVAS*

AQUISIÇÃO DE CARRO, FOGÕES, FORNOS, MESAS, FREEZERS, CAMERAS FILMADORAS, MAQUINAS DE COSTURA...

EMPRESAS DOADORAS DE ALIMENTAÇÃO**

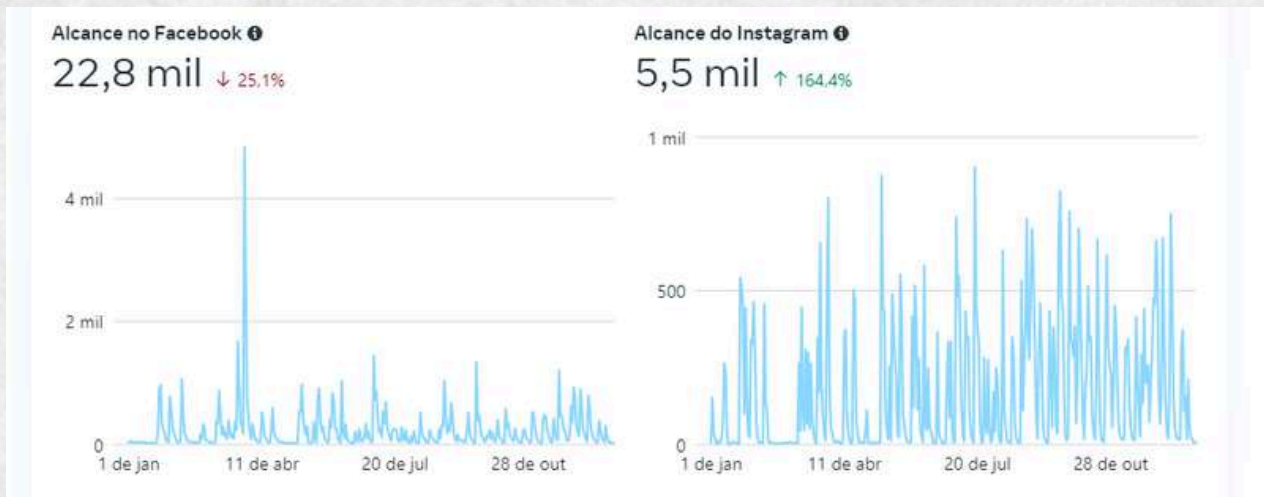
ALTHAIA S.A INDUSTRIA FARMACEUTICA, ASSOC. BENEFIC. LAR DA CRIANÇA FELIZ, COMIDA INVISÍVEL, DEFAL COM. ATAC. BEBIDAS ALIMENTOS, EMPÓRIO ANDALUZIA, NATURALLY PRODUTOS NATURAIS, PLASTIFICIO SELMI S.A, PROGRAMMER'S BEYOND IT, PROJETO CORAÇÃO PERMANENTE, ROBSON CORDEIRO DOS SANTOS - PF, ISA (CEASA), MESA BRASIL, BANCO MUNICIPAL DE ALIMENTOS, CEASA, SANASA, EDISONDA POÇOS ARTESIANOS, COLABORADORES BANCO DAYCOVAL.

Parcerias e Doações

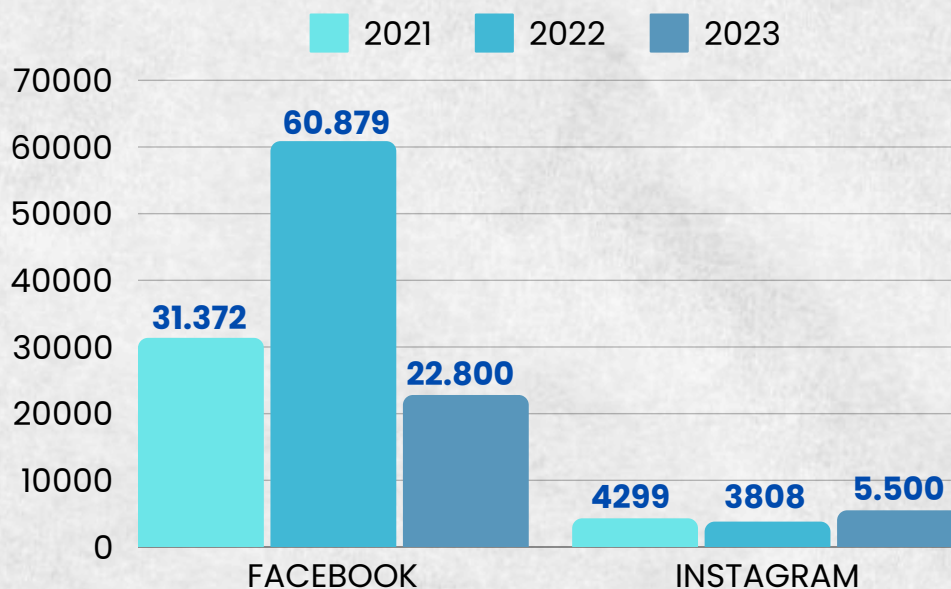


Redes Sociais

Alcance 2023



Comparativo anos 2021, 2022 e 2023

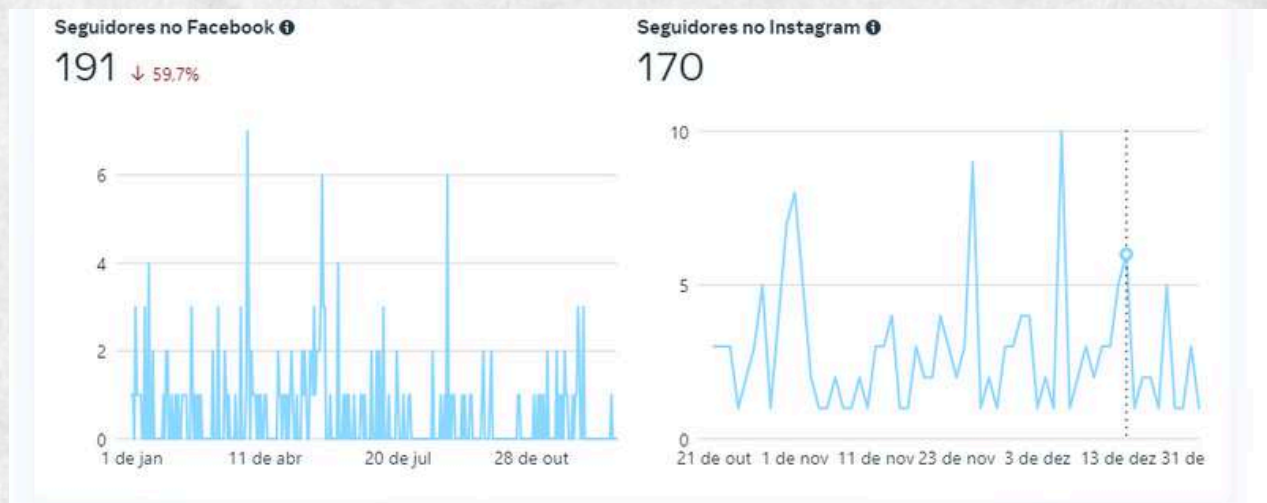


Redes Sociais

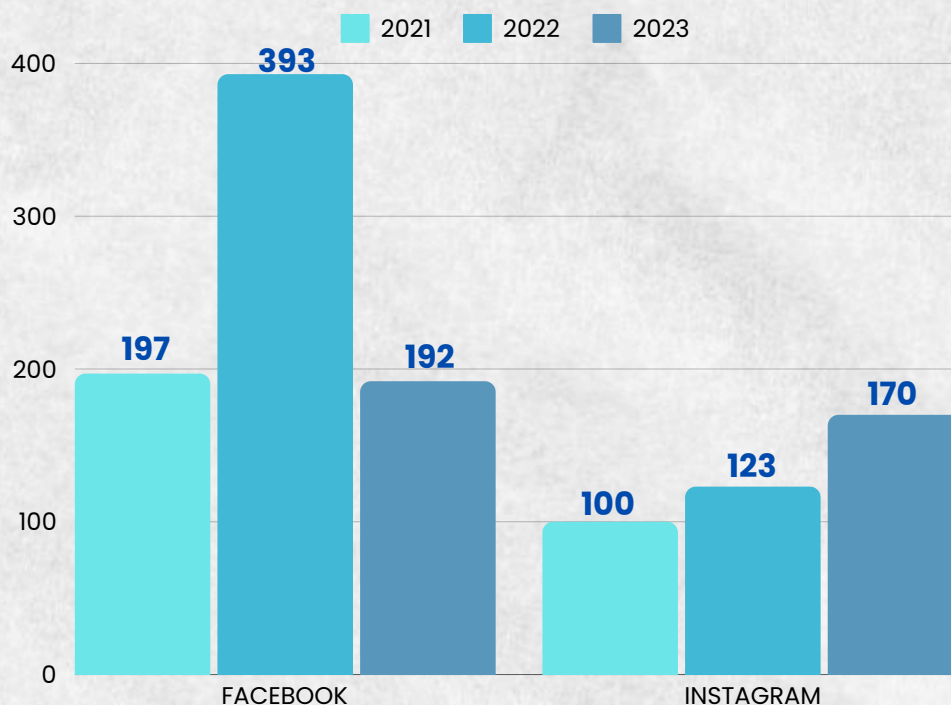
Seguidores 2023

TOTAL SEGUIDORES FACEBOOK 4.700

TOTAL SEGUIDORES INSTAGRAM 1.447



Comparativo 2021, 2022 e 2023

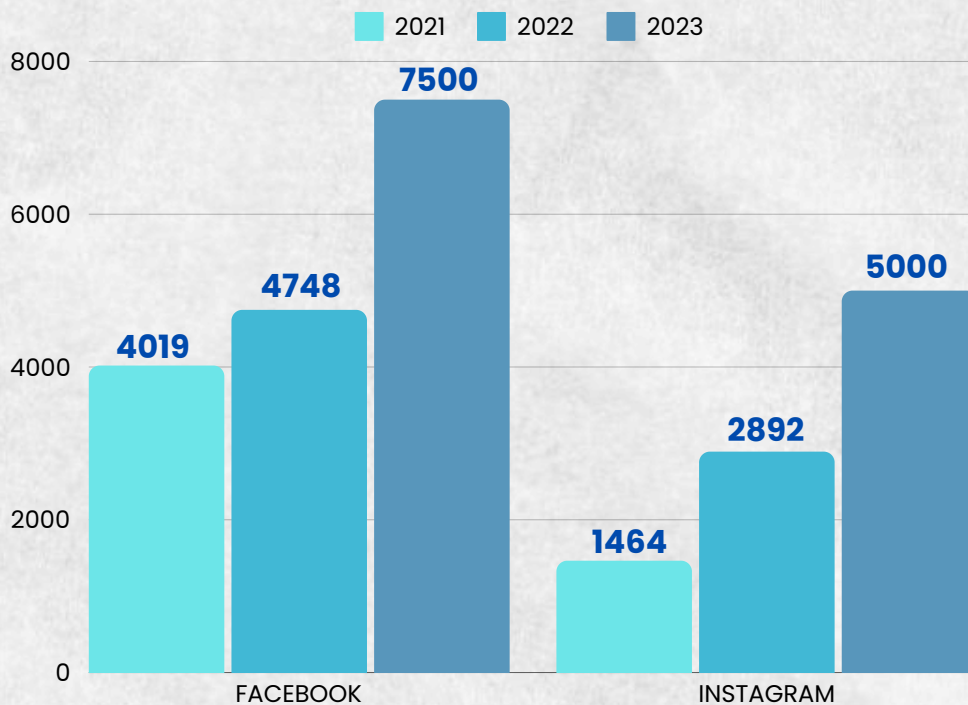


Redes Sociais

Visitas 2023



Comparativo 2021, 2022 e 2023



Outras notícias

HONRA AO MÉRITO

Em maio de 2023, o Progen teve a honra de receber um significativo reconhecimento por seu trabalho, concedido pela Câmara Municipal de Campinas. O vereador Jorge Schneider, destacando a importância e o impacto positivo do Progen, entregou um diploma de honra ao mérito à Diretora Presidente do Progen, Sonia Scheffer de Oliveira. Ela recebeu a homenagem em nome de toda a diretoria e dos mais de 100 colaboradores da organização.

Este reconhecimento é uma celebração da transformação de vidas e da contribuição do Progen para o desenvolvimento social da região desde 1984. A organização tem se destacado pela execução de atividades dos Serviços de Convivência e Fortalecimento de Vínculos, do Centro de Convivência Inclusivo e Intergeracional, e do Serviço Especializado de Proteção Social à Família. Este trabalho é realizado em parceria com a Prefeitura de Campinas, por meio da Secretaria Municipal de Desenvolvimento e Assistência Social.



[Confira mais clicando aqui](#)



39 ANOS DE HISTÓRIA

No dia 4 de julho, o Projeto Gente Nova celebrou seus 39 anos de atividades e dedicação na Política da Assistência Social na Praça dos Trabalhadores Brasil de Oliveira, próxima à unidade sede Vila Bela. Em uma tarde vibrante, a comunidade se reuniu para comemorar não apenas o aniversário do Progen, mas também os incontáveis momentos de impacto positivo ao longo de quase quatro décadas.

A celebração contou com a participação dos usuários do Serviço de Convivência e Fortalecimento de Vínculos, seus familiares e membros da comunidade e para ilustrar a trajetória do Progen, uma peça teatral foi apresentada, narrando a história desde a fundação até o estabelecimento das unidades Satélite Íris, Garcia e Bassoli.

[Confira mais clicando aqui](#)

Outras notícias

PROGEN BASSOLI 10 ANOS

A comunidade do Jardim Bassoli se uniu em uma grande celebração para marcar uma década de atividades proporcionadas pela unidade 4 do Progen na região. A comemoração teve início no popular "barracão," sede das atividades do Serviço de Convivência e Fortalecimento de Vínculos de 06 a 14 anos.

A festividade foi marcada por uma vibrante caminhada que percorreu as ruas do território, culminando na Quadra do condomínio H. Na Quadra, a Coordenadora Técnica da unidade, Rita de Cássia, fez uma fala de acolhida à população e convidou a Diretora Presidente do Progen, Sonia Scheffer, que expressou sua alegria em comemorar os 10 anos da unidade que ela viu nascer e evoluir. A Gerente, Izabel Almeida, compartilhou como surgiu a ideia de levar as atividades do Progen até o território do Bassoli.

Após as falas, a comunidade foi presenteada com diversas apresentações culturais, evidenciando a riqueza do potencial artístico e cultural local. Foi uma celebração que reforçou o compromisso do Progen com o desenvolvimento e o fortalecimento da comunidade do Jardim Bassoli, refletindo uma década de impacto positivo e transformador.



PROGEN BASSOLI 10 ANOS



“ Eu vi este lugar nascer, os primeiros tijolos, as primeiras cores, as primeiras crianças, os primeiros funcionários, lembro do cheiro da comida, do sabor da convivência, quantas pessoas eu conheci aqui!

Quantas delas já foram embora!

Ah Quanta saudade! ”

Maria José, participante do CCII BASSOLI

Outras notícias

2º LUGAR NO 16º PRÊMIO DE RESPONSABILIDADE AMBIENTAL

Em uma noite de celebração e reconhecimento, o Progen conquistou o 2º lugar no 16º Prêmio de Responsabilidade Ambiental, promovido pela RAC e Sanasa. A cerimônia, realizada em março de 2023, contou com a presença de membros da Diretoria, Coordenação Geral, Coordenação Técnica e de educadores referências em atividades socioeducativas ambientais na unidade Satélite Íris do Progen. A equipe presente representou os mais de 100 colaboradores das 4 unidades do Projeto Gente Nova.

Entre 38 ações desenvolvidas por empresas, órgãos públicos e voluntários, apenas 9 foram selecionadas como finalistas, competindo pelo prêmio em suas respectivas categorias. O Progen destacou-se ao conquistar o segundo lugar na categoria Voluntários, recebendo o troféu de prata em reconhecimento às atividades socioeducativas que visam conscientizar sobre o meio ambiente.

Um dos marcos dessa iniciativa foi o plantio de mais de 80 árvores no bairro Satélite Íris I.

[Confira mais clicando aqui](#)

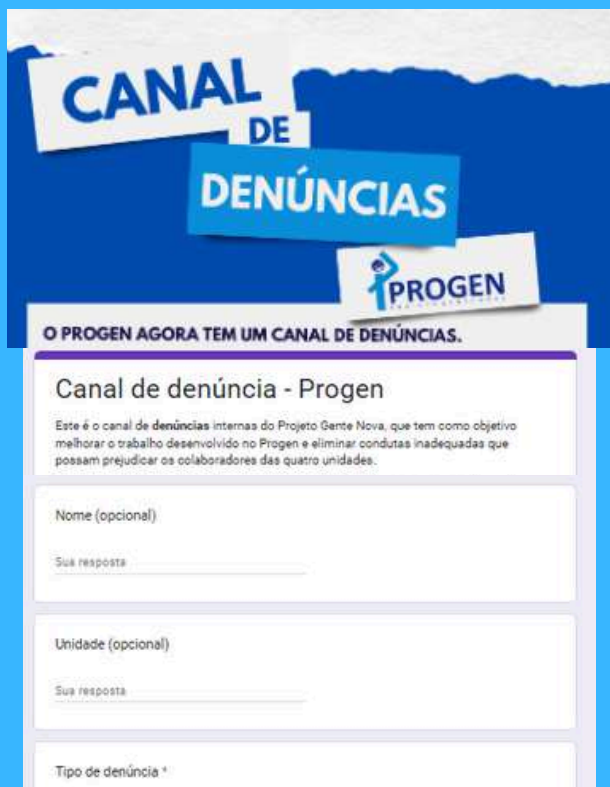


Outras notícias

CANAL DE DENÚNCIA INTERNO

Em 2023 visando ampliar e qualificar as ações institucionais o Progen criou e implantou o Canal Interno de Denúncias. Essa ferramenta tem como objetivo melhorar o trabalho desenvolvido no Progen e eliminar condutas inadequadas que possam prejudicar os colaboradores das quatro unidades.

Além do Canal de denúncia, foram realizadas formações com a Assessora Jurídica do Progen Ester Gonçalves com os temas Assédio Moral no ambiente de trabalho e Comunicação não Violenta.



CANAL DE DENÚNCIAS

PROGEN

O PROGEN AGORA TEM UM CANAL DE DENÚNCIAS.

Canal de denúncia - Progen

Este é o canal de denúncias internas do Projeto Gente Nova, que tem como objetivo melhorar o trabalho desenvolvido no Progen e eliminar condutas inadequadas que possam prejudicar os colaboradores das quatro unidades.

Nome (opcional)
Sua resposta

Unidade (opcional)
Sua resposta

Tipo de denúncia *



PROGEN – Projeto Gente Nova
CNPJ nº 54.129.002/0001-04

Balanço Patrimonial encerrado em 31 de dezembro de 2023 e de 2022 (Em Reais)

| ATIVO | NE | 2022 R\$ | 2023 R\$ |
|---|-----------|---------------------|---------------------|
| Circulante | | 3.516.496,27 | 3.399.058,74 |
| Disponibilidades | | 803.394,96 | 1.348.448,91 |
| Caixa geral | | 219,40 | 19,79 |
| Bancos Conta Movimento | 4 | 7.252,69 | 4.984,75 |
| Aplicações Financeiras | 5 | 795.922,87 | 1.343.444,37 |
| Crédito de Atividades Sociais | | 2.697.409,93 | 2.032.291,83 |
| Subvenções Governamentais | 6 | 1.615.085,15 | 1.758.793,05 |
| Entidades s/ Fins Lucrativos | 6 | 1.082.324,78 | 273.498,78 |
| Outros Créditos | 7 | 13.532,49 | 11.950,47 |
| Despesas Antecipadas | | 2.158,89 | 6.367,53 |
| Não Circulante | 8 | 1.750.395,51 | 1.947.491,96 |
| Imobilizado | 8 | 1.750.395,51 | 1.947.491,96 |
| Custo de Aquisição Própria | | 1.522.164,19 | 1.554.239,78 |
| (-) Depreciação Acumulada - Bens Próprios | | (300.717,92) | (354.118,07) |
| Bens Adquiridos com Subvenção | | 467.656,93 | 670.375,92 |
| (-) Depreciação Acumulada - Bens Adq. | | | |
| Subvenção | | (6.325,18) | (21.639,71) |
| Bens em Doações | | 94.222,48 | 146.175,60 |
| (-) Depreciação Acumulada - Doações | | (26.604,99) | (47.541,56) |
| TOTAL DO ATIVO | | 5.266.891,78 | 5.346.550,70 |

As Notas Explicativas complementam estas Demonstrações Contábeis, sendo assim parte integrante das mesmas.

PROGEN – Projeto Gente Nova
CNPJ nº 54.129.002/0001-04

Balanço Patrimonial encerrado em 31 de dezembro de 2023 e de 2022 (Em Reais)

| PASSIVO | NE | 2022 R\$ | 2023 R\$ |
|--|-----------|---------------------|---------------------|
| Circulante | | 4.071.309,28 | 3.960.898,87 |
| Fornecedores | 9 | 13.745,73 | 6.223,35 |
| Obrigações Sociais | 10 | 647.191,58 | 613.440,93 |
| Obrigações Fiscais e Tributárias | 11 | 45.846,67 | 44.284,82 |
| Contas a Pagar | | 541,25 | 2.454,77 |
| Subvenções Convênios e Parcerias | 12 | 3.363.984,05 | 3.294.495,00 |
| Não Circulante | | - | 164.477,63 |
| Receita Diferidas | | - | 164.477,63 |
| Patrimônio Líquido | | 1.195.582,50 | 1.221.174,20 |
| Patrimônio Social | | 1.605.145,37 | 1.474.493,19 |
| Ajuste de Avaliação Patrimonial | | (278.910,69) | (278.910,69) |
| Ajustes de Exercícios Anteriores | | (45.531,85) | 249,50 |
| Superávit/Déficit do Exercício | | (85.120,33) | 25.342,20 |
| TOTAL DO PASSIVO + PATRIMÔNIO LÍQUIDO | | 5.266.891,78 | 5.346.550,70 |

As Notas Explicativas complementam estas Demonstrações Contábeis, sendo assim parte integrante das mesmas.

PROGEN – Projeto Gente Nova
CNPJ nº 54.129.002/0001-04

Demonstração do Resultado do Exercício em 31 de dezembro
de 2023 e de 2022 (Em Reais)

| Descrição | NE | 2022 R\$ | 2023 R\$ |
|---|-----------|-----------------------|-----------------------|
| Receitas Próprias | 13 | 829.137,00 | 927.564,11 |
| Contribuições e Doações P. Jurídica | 13.1 | 14.797,95 | 9.356,50 |
| Contribuições e Doações P. Física | 13.2 | 14.453,82 | 6.980,68 |
| Donativo SANASA | 13.3 | 10.380,27 | 11.042,90 |
| Doações em Bens e Mercadorias | 13.4 | 744.622,20 | 845.395,11 |
| Bazar | | 618,00 | - |
| Receitas com Voluntariado | 13.6 | 40.320,00 | 40.320,00 |
| Nota Fiscal Paulista | | 3.131,12 | - |
| Doações Diversas | 13.5 | - | 14.058,18 |
| Recuperação de Despesas | | 225,71 | - |
| Venda de Materiais Recicláveis | 13.7 | - | 40,78 |
| Reembolso de Despesa | 13.8 | 587,93 | 369,96 |
| Receitas de Subvenção / Co-Financiamento / Convênios | 14 | 6.385.262,55 | 6.989.800,19 |
| Parcerias Com Entidades s/ Fins Lucrativos | 15 | 1.759.087,67 | 1.489.521,25 |
| Benefício Fiscal Usufruído | 16 | 1.459.550,53 | 1.483.477,87 |
| (=) Receitas Totais | | 10.433.037,75 | 10.890.363,42 |
| (-) Despesas Operacionais | | 9.062.164,23 | (9.374.510,89) |
| (-) Despesas Empregatícias | 17 | (6.311.584,70) | (6.479.061,01) |
| (-) Outras Despesas Operacionais | 18 | (1.278.320,61) | (1.354.401,73) |
| (-) Despesas com Manutenção e Reparos | 19 | (305.334,87) | (291.434,78) |
| (-) Despesas Serviços de Apoio Administrativo | 20 | (848.537,03) | (917.303,97) |
| (-) Despesas de Apoio Administrativo | 21 | (313.181,58) | (329.628,21) |
| (-) Impostos e Taxas | | (5.205,44) | (2.681,19) |
| Resultado Financeiro | 22 | 3.556,68 | (7.032,46) |
| (+) Receitas Financeiras | | 21.680,91 | 15.656,16) |
| (-) Despesas Financeiras | | (18.124,23) | (22.688,62) |
| (-) Benefício Fiscal Concedido | 16 | (1.459.550,53) | (1.483.477,87) |
| (=) Resultado Operacional | | (85.120,33) | 25.342,20 |
| (=) Superávit/Déficit do Exercício | | (85.120,33) | 25.342,20 |

As Notas Explicativas complementam estas Demonstrações Contábeis, sendo assim parte integrante das mesmas.

PROGEN – Projeto Gente Nova
CNPJ nº 54.129.002/0001-04

**Demonstração das Mutações do Patrimônio Líquido em 31 de dezembro de
2023 e de 2022 (em Reais)**

| Descrição | Patrimônio Social | Ajuste Avaliação Patrimonial | Superávit/D éficit | Ajustes de Exercícios Anteriores | Total do Patrimônio Líquido |
|--|---------------------|------------------------------|--------------------|----------------------------------|-----------------------------|
| Saldo em 31/12/2021 | 1.605.145,37 | (278.910,69) | - | 689,99 | 1.326.924,67 |
| Movimentação do Período | | | | | |
| Déficit do Período | - | - | (85.120,33) | - | (85.120,33) |
| Ajustes de Exercícios Anteriores | - | - | - | (46.221,84) | (46.221,84) |
| Saldo em 31/12/2022 | 1.605.145,37 | (278.910,69) | (85.120,33) | (45.531,85) | 1.195.582,50 |
| Movimentação do Período | | | | | |
| Transferência | (130.652,18) | - | 85.120,33 | (45.781,35) | 249,50 |
| Superávit do Período | - | - | 25.342,20 | - | 25.342,20 |
| Saldo em 31/12/2023 | 1.474.493,19 | (278.910,69) | 25.342,20 | (249,50) | 1.221.174,20 |
| As Notas Explicativas complementam estas Demonstrações Contábeis, sendo assim parte integrante das mesmas. | | | | | |

PROGEN – Projeto Gente Nova
CNPJ nº 54.129.002/0001-04

Demonstração do Fluxo de Caixa (Método Indireto) do Exercício findo em 31 de dezembro de 2023 e de 2022 (Em reais)

| ATIVIDADES OPERACIONAIS | 2022 | 2023 |
|--|---------------------|---------------------|
| Superávit/Déficit do Exercício | (85.120,33) | 25.342,20 |
| Ajuste de Exercícios Anteriores | (46.221,84) | 249,50 |
| Depreciação e amortização | 58.058,83 | 89.651,25 |
| RESULTADO OPERACIONAL BRUTO ANTES DAS MUDANÇAS NO CAPITAL DE GIRO | (73.283,34) | 115.242,95 |
| Redução/Aumento em contas a receber e outros | 4.885.941,65 | 666.700,12 |
| Aumento/Redução despesas pagas antecipadamente | (363,33) | (4.208,64) |
| Aumento em fornecedores | 6.470,38 | (7.522,38) |
| Aumento em obrigações trabalhista e previdenciária | 120.817,83 | (33.750,65) |
| Redução em obrigações tributárias | 14.496,22 | (1.561,85) |
| Redução/Aumento subvenções e convênios | (5.045.110,15) | 94.988,58 |
| Aumento outras obrigações | 541,25 | 1.913,52 |
| CAIXA LÍQUIDO PROVENIENTE DAS ATIVIDADES OPERACIONAIS | (90.489,49) | 831.801,65 |
| ATIVIDADES DE INVESTIMENTO | | |
| Compras de imobilizado | (120.482,67) | (286.747,70) |
| CAIXA LÍQUIDO CONSUMIDO PELAS ATIVIDADES DE INVESTIMENTO | (120.482,67) | (286.747,70) |
| Aumento / Diminuição nas Disponibilidades | (210.972,16) | 545.053,95 |
| DISPONIBILIDADES - NO INÍCIO DO PERÍODO | 1.014.367,12 | 803.394,96 |
| DISPONIBILIDADES - NO FINAL DO PERÍODO | 803.394,96 | 1.348.448,91 |

PROGEN – Projeto Gente Nova
CNPJ nº 54.129.002/0001-04

Demonstração dos Resultados Abrangentes do Exercício findo em 31 de dezembro de 2023 e de 2022 (Em reais)

| | 2022 R\$ | 2023 R\$ |
|--------------------------------------|---------------------------|---------------------------|
| Resultado Líquido do Exercício | (85.120,33) | 25.342,20 |
| Componentes do Resultado Abrangentes | - | - |
| Resultado Abrangente do Exercício | (85.120,33) | 25.342,20 |

[Confira o Balanço completo clicando aqui](#)