

BALANÇO SOCIAL

20
24



www.progen.org.br



Apresentar o Balanço Social 2024 do Progen é antes de tudo, compartilhar histórias, compromissos e conquistas coletivas que refletem o propósito de uma organização viva, enraizada nos territórios e comprometida com a transformação social.

O ano de 2024 foi marcado por construção conjunta. Em cada ação, projeto ou serviço, foi reafirmada a missão de garantir direitos, promover vínculos e ampliar oportunidades para crianças, adolescentes, jovens, adultos, idosos e suas famílias. Foi também o ano em que celebrou-se 40 anos de história — com o pé no chão da comunidade e olhar atento ao presente.

Neste ano, foi dada continuidade ao trabalho diário dos Serviços de Convivência e Fortalecimento de Vínculos (SCFV), de 06 a 14 anos e Centro de Convivência Inclusivo e Intergeracional (CCII) e do Serviço Especializado de Proteção Social a Família (SESF) ao mesmo tempo em que se qualificou metodologias, ampliou parcerias e fortaleceu os laços com a Rede Socioassistencial. A atuação articulada com o Sistema Único de Assistência Social (SUAS) se intensificou, por meio da escuta ativa dos territórios, da formação contínua das equipes e da elaboração de projetos que dialogam com os desafios e potências locais.

Projetos como Potencializar, Programando o Futuro, Pega a Visão, Baú das Artes, entre outros, ganharam força, ampliaram o alcance e reafirmaram que, quando há escuta, afeto e corresponsabilidade, é possível promover cidadania com intencionalidade e profundidade.

Também foi um ano de ampliação de parcerias, com destaque para novas colaborações com instituições como Instituto Arcor, Sanasa, Unicamp, além do fortalecimento de alianças de longa data com a Fundação FEAC, Secretaria Municipal de Desenvolvimento e Assistência Social do Município de Campinas, empresas doadoras, organizações parceiras e pessoas físicas que acreditam na transformação social como um compromisso coletivo.

Este Balanço também é reflexo da confiança recebida. Cada doação, apoio ou contribuição espontânea se transforma em alimento, formação, afeto, escuta e acolhimento. E mais do que isso: se transforma em esperança concretizada.

Seguimos acreditando que o verdadeiro impacto se mede também pelas trajetórias que ajudamos a impulsionar, pelos vínculos que fortalecemos e pela presença contínua que construímos nos territórios.

A todas as pessoas que estiveram conosco em 2024 — profissionais, participantes, apoiadores, voluntários, gestores públicos, parceiros e comunidade — nosso agradecimento mais sincero.

O Progen seguirá sendo esse espaço de afetos, partilhas e direitos garantidos, porque onde há compromisso com a vida e com a dignidade, há sempre possibilidade de mudança.

Boa leitura!

ÍNDICE

NOSSA HISTÓRIA

- 3 Objetivo geral

SERVIÇOS

- 4 SCFV 6 a 14 anos e CCII
- 5 SESF

ESTRUTURA ORGANIZACIONAL

- 6 Organograma
- 6 Contratações

DADOS DE ATUAÇÃO

- 7 Serviço Especializado de Proteção Social à Família
- 8 Proteção social básica SCFV 6 a 14 anos
- 9 Proteção social básica SCFV CCII
- 10 Análise geral

PROJETOS

- 11 Arte e cultura
- 13 Potencializar
- 14 Mudando a rotina para exercer a cidadania
- 15 Pega a visão
- 16 Brota na horta
- 17 Baú das artes
- 18 Mandacaru
- 19 Programando o futuro

PARCERIAS E DOAÇÕES

- 20 Contribuições recebidas em 2024
- 21 Formas de apoiar o projeto

REDES SOCIAIS

- 22 Alcance 2024
- 22 Seguidores 2024
- 23 Visitas 2024

OUTRAS NOTÍCIAS

- 24 40 anos do Progen
- 26 Formação institucional
- 27 Grupo Gira Vida

BALANÇO PATRIMONIAL

- 28 Balanço patrimonial

NOSSA HISTÓRIA

O **Projeto Gente Nova** (Progen) é uma Organização da Sociedade Civil que atua desde 1984 na região Noroeste de Campinas. Surgiu a partir de um gesto simples: o pedido de pão de crianças que recolhiam sucata pelas ruas em troca de alimento. As Irmãs Salesianas, ao acolher essas crianças, perceberam que a fome ia além da comida — era uma fome de **cuidado, cidadania e de direitos**.

A antiga “Casa do Pãozinho” cresceu com o apoio da comunidade e, anos depois, transformou-se no Projeto Gente Nova. A Arquidiocese de Campinas cedeu um terreno na Vila Castelo Branco, onde foi **construída a sede da organização** com a ajuda de voluntários e doações.

Desde então, o Progen vem ampliando sua atuação fortalecendo vínculos familiares e comunitários e prevenindo situações de risco social. **Com o apoio da Prefeitura Municipal de Campinas, por meio da Secretaria Municipal de Desenvolvimento e Assistência Social**, o projeto expandiu suas atividades para novos territórios, como Satélite Íris, Jardim Garcia e o Jardim Bassoli.

Hoje, o Progen realiza **atendimentos contínuos a mais de 2.460** pessoas, entre crianças, adolescentes, jovens, adultos, idosos e famílias, por meio de três serviços:

- Serviço de Convivência e Fortalecimento de Vínculos de 6 a 14 anos (SCFV 6-14),
- Centro de Convivência Inclusivo e Intergeracional (SCFV CCII),

- Serviço Especializado de Proteção Social à Família (SESF).

Mais de 100 profissionais compõem a equipe, atuando com seriedade e compromisso para garantir o acesso a direitos, promover o desenvolvimento integral dos participantes e **contribuir para uma sociedade mais justa e acolhedora**.

OBJETIVO GERAL

O Progen tem como objetivo principal desenvolver **ações contínuas com crianças, adolescentes, jovens, idosos e suas famílias**, promovendo o fortalecimento de vínculos e o acesso a direitos. **As atividades são planejadas de forma articulada e integrada**, visando prevenir situações de risco social e contribuir para o desenvolvimento pessoal e coletivo dos participantes.

Mais do que oferecer atendimentos, buscamos criar espaços de convivência e troca, que incentivem a participação ativa, a autonomia e a cidadania. Acreditamos que, **por meio do acolhimento, da escuta e da convivência**, é possível transformar realidades e fortalecer comunidades.

SERVIÇO DE CONVIVÊNCIA E FORTALECIMENTO DE VÍNCULOS (SCFV)

O Serviço de Convivência e Fortalecimento de Vínculos (SCFV) integra a proteção social básica e tem como foco fortalecer laços familiares e comunitários, ampliar a convivência e prevenir situações de vulnerabilidade social. Realizado em grupos organizados por faixa etária, promove atividades socioeducativas, culturais e de lazer que estimulam a autonomia, a solidariedade, a criatividade e a participação cidadã.

No Progen, o SCFV se materializa como um espaço democrático e inclusivo, que valoriza a diversidade e incentiva o protagonismo ativo dos participantes. Essa atuação acontece em duas modalidades complementares:

SCFV: CRIANÇAS E ADOLESCENTES 6 A 14 ANOS

Para crianças e adolescentes de 6 a 14 anos, o SCFV oferece atividades socioeducativas que estimulam a convivência, o respeito mútuo, a autonomia e o fortalecimento de vínculos familiares e comunitários. As ações desenvolvidas nos encontros buscam criar um espaço seguro para expressão, diálogo e reconhecimento do território, contribuindo para prevenir situações de negligência, abandono e violação de direitos, além de incentivar o protagonismo infantojuvenil em seus contextos sociais e promover oportunidades de aprendizagem, criatividade e lazer saudável.

SCFV: CENTRO DE CONVIVÊNCIA INCLUSIVO E INTERGERACIONAL (CCII)

O Centro de Convivência Inclusivo e Intergeracional (CCII) amplia o alcance do serviço ao reunir diferentes gerações em um espaço de trocas, vínculos e construção coletiva. As atividades são voltadas para crianças, adolescentes, jovens, adultos e pessoas idosas, com propostas que valorizam o convívio, o respeito às diferenças e a participação ativa de cada um. Atividades socioeducativas, vivências culturais e rodas de conversa estimulam a escuta, a autonomia e o fortalecimento das redes de apoio, prevenindo o isolamento e promovendo relações mais saudáveis no território.



SERVIÇO ESPECIALIZADO DE PROTEÇÃO SOCIAL À FAMÍLIA (SESF)

O Progen também executa o Serviço Especializado de Proteção Social à Família (SESF) em sua unidade do Jardim Garcia, em Campinas. Ele oferece atendimento psicossocial especializado para famílias e indivíduos em situação de vulnerabilidade e violação de direitos, como violência doméstica, abuso sexual, negligência, abandono, exploração financeira, trabalho infantil, entre outros. O foco do trabalho é a proteção e o fortalecimento das famílias, com ações contínuas, articuladas em rede e centradas na superação dos ciclos de violência.

O acesso ao serviço acontece por encaminhamento do CREAS. A partir

daí, a equipe interdisciplinar – formada por assistentes sociais, psicólogos e educadores sociais – realiza acolhimento, escuta qualificada, visitas domiciliares, atendimentos individuais, familiares e em grupo, além da construção de planos de atendimento personalizados.

As ações são desenvolvidas em parceria com a rede socioassistencial, órgãos do Sistema de Garantia de Direitos e demais políticas públicas, como saúde, educação e justiça, garantindo que as famílias tenham acesso integral aos seus direitos.

Os principais objetivos do SESF são:

- Prevenir o agravamento de situações de violência;
- Promover a superação das violações de direitos;
- Fortalecer os vínculos familiares e comunitários;
- Apoiar a família no exercício de sua função protetiva;
- Estimular a autonomia, a cidadania e a inclusão social.

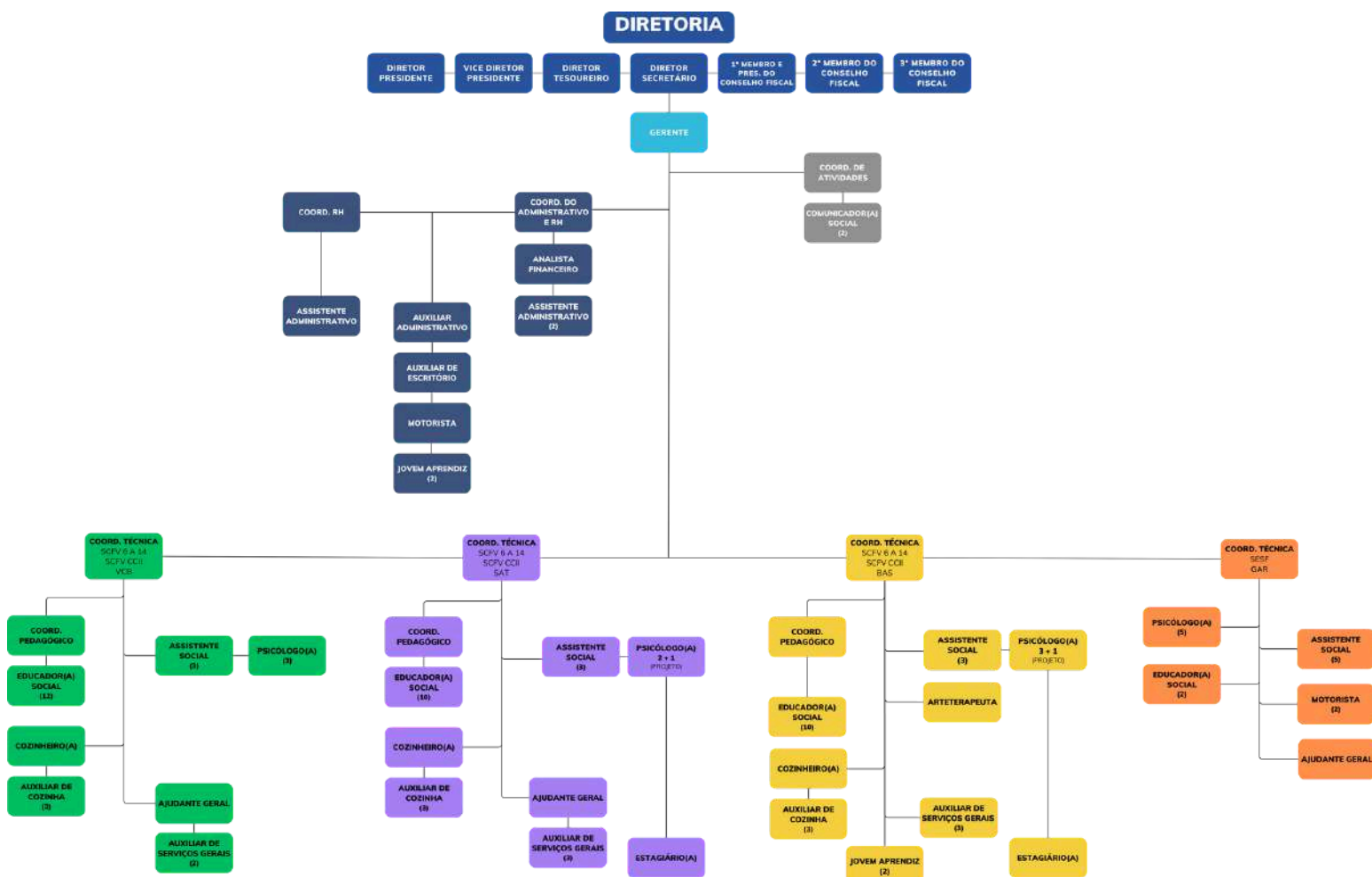
Ao final do processo, espera-se que os participantes se sintam acolhidos, mais seguros, informados sobre seus direitos e fortalecidos para reconstruir seus vínculos e histórias de vida.

O SESF também contribui diretamente para os Objetivos de Desenvolvimento Sustentável (ODS) da Agenda 2030 da ONU, promovendo igualdade, justiça social e proteção à infância, juventude, pessoas idosas e com deficiência.

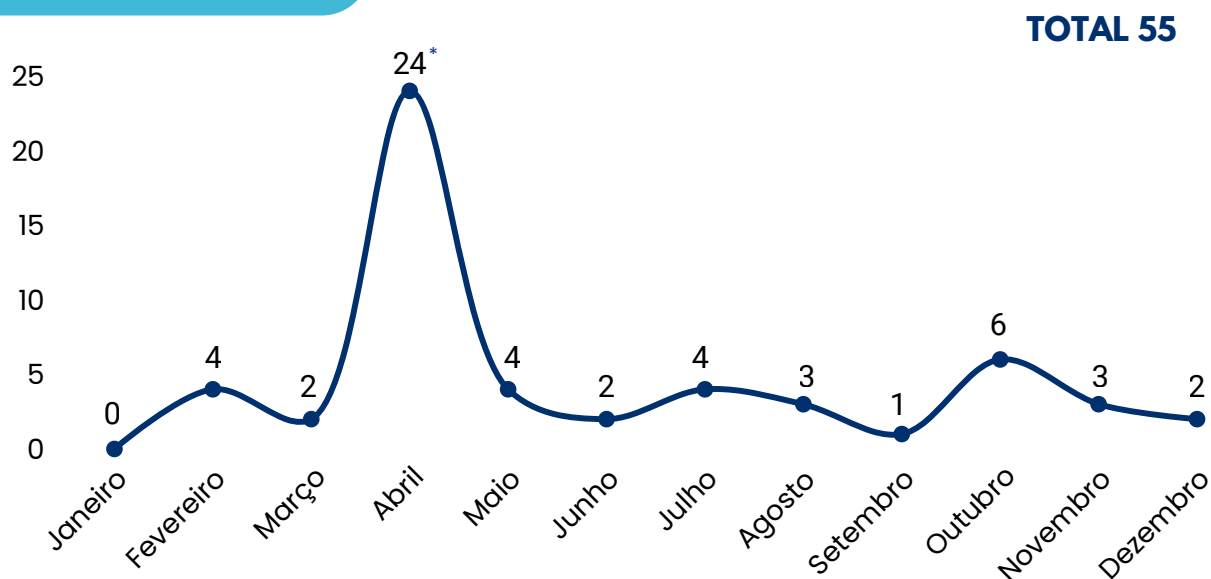


ESTRUTURA ORGANIZACIONAL

ORGANOGRAMA

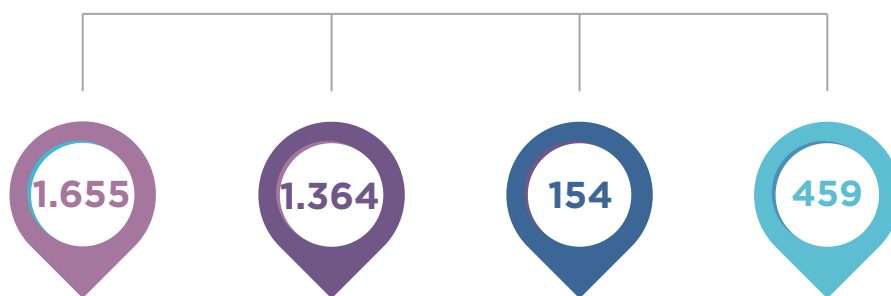


CONTRATAÇÕES



DADOS DE ATUAÇÃO

SERVIÇO ESPECIALIZADO DE PROTEÇÃO SOCIAL À FAMÍLIA



ATENDIMENTO INDIVIDUAL

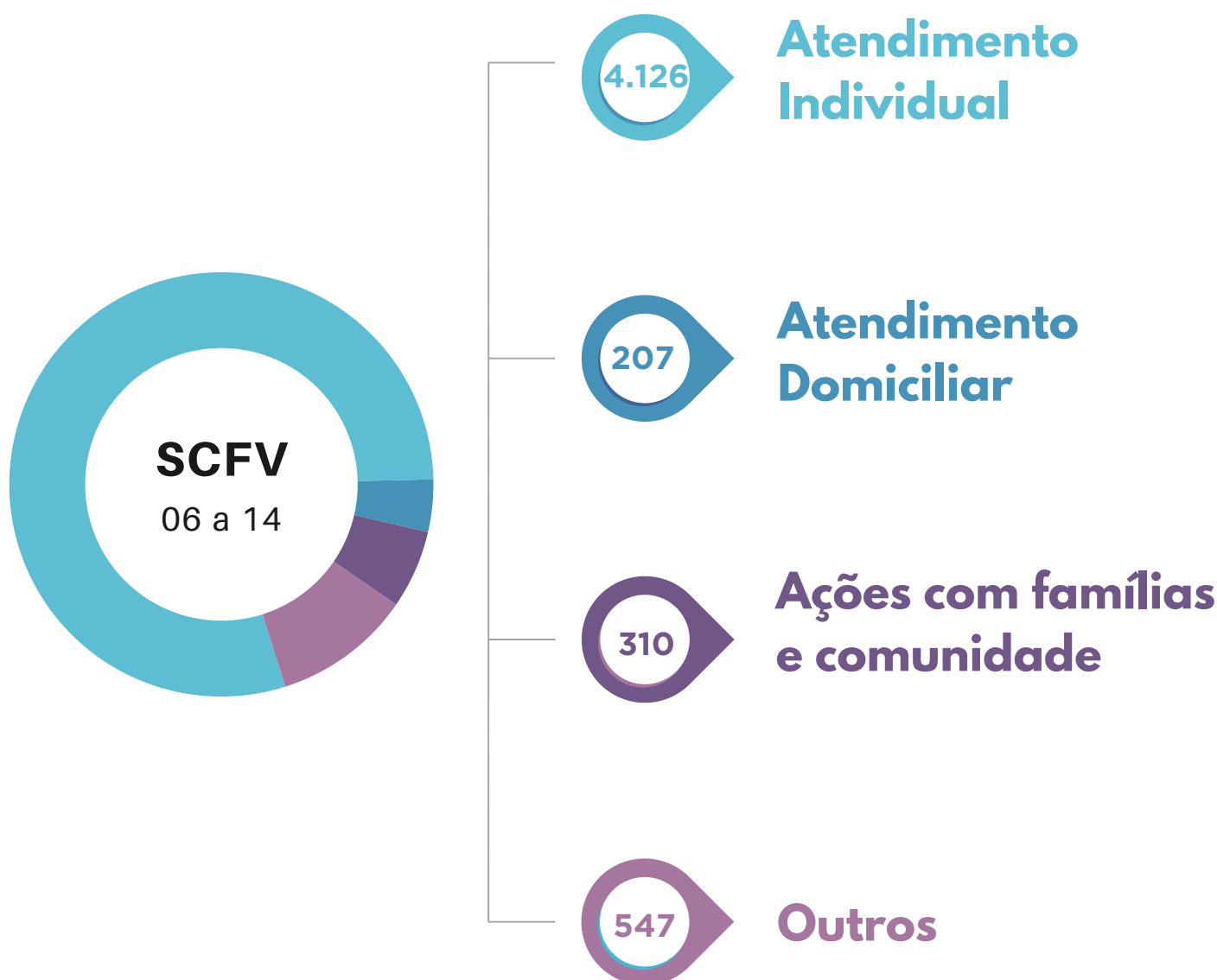
ATENDIMENTO DOMICILIAR

ATENDIMENTO EM GRUPO

ATENDIMENTOS AO
GRUPO FAMILIAR

PROTEÇÃO SOCIAL BÁSICA SCFV 06 A 14 ANOS

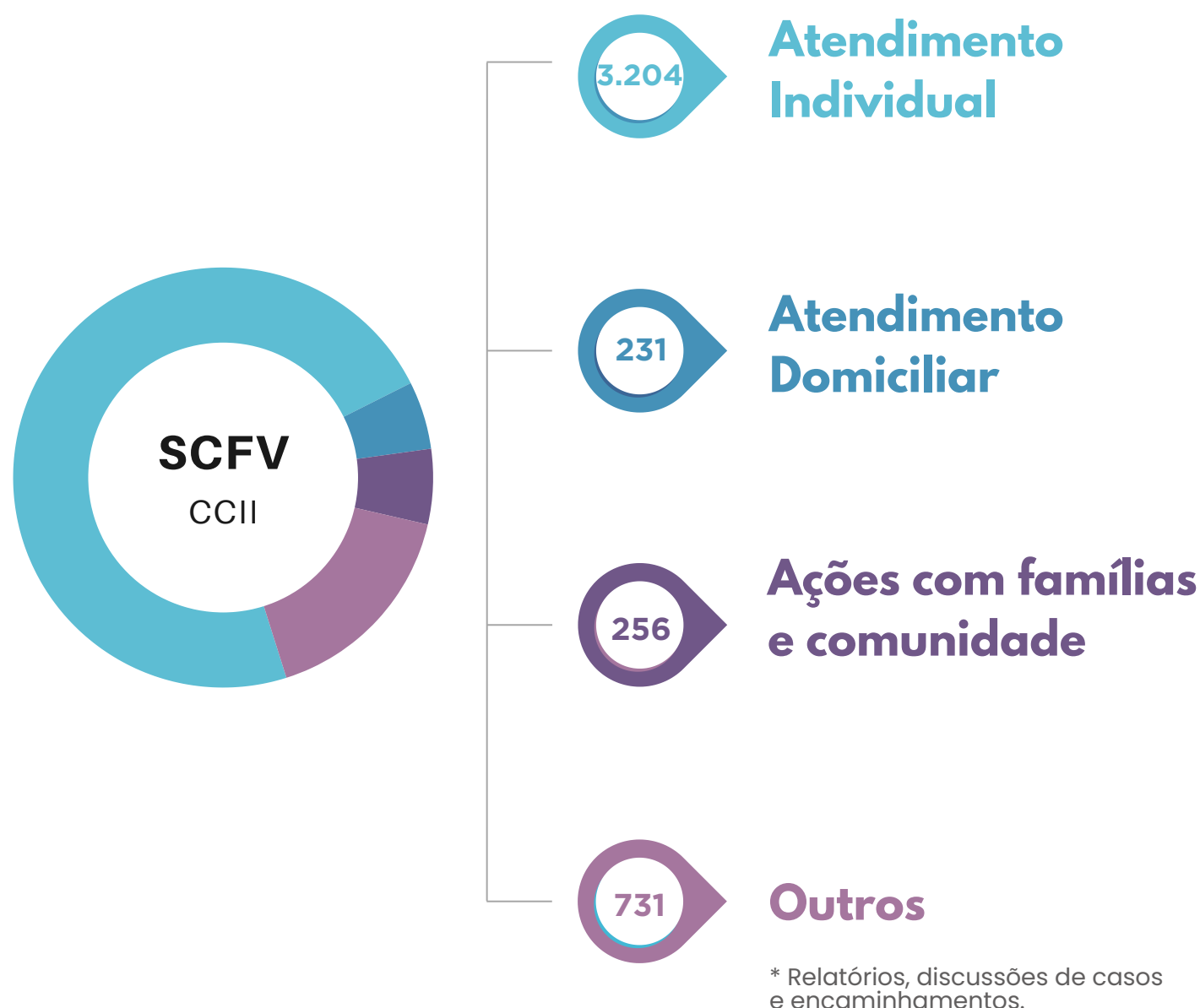
Meta de atendimento: 900 crianças e adolescentes



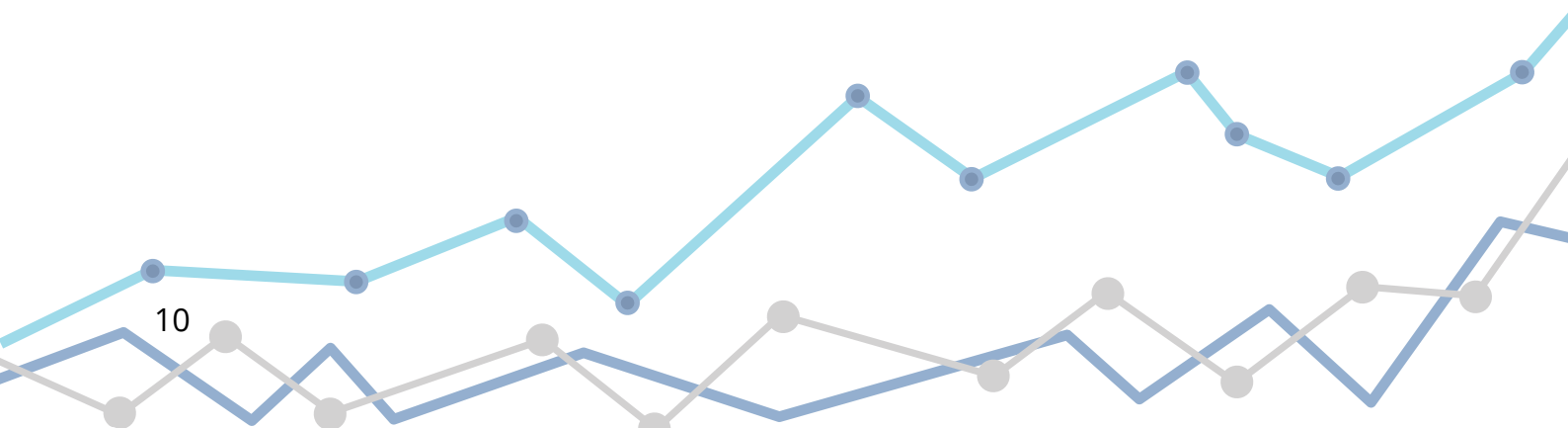
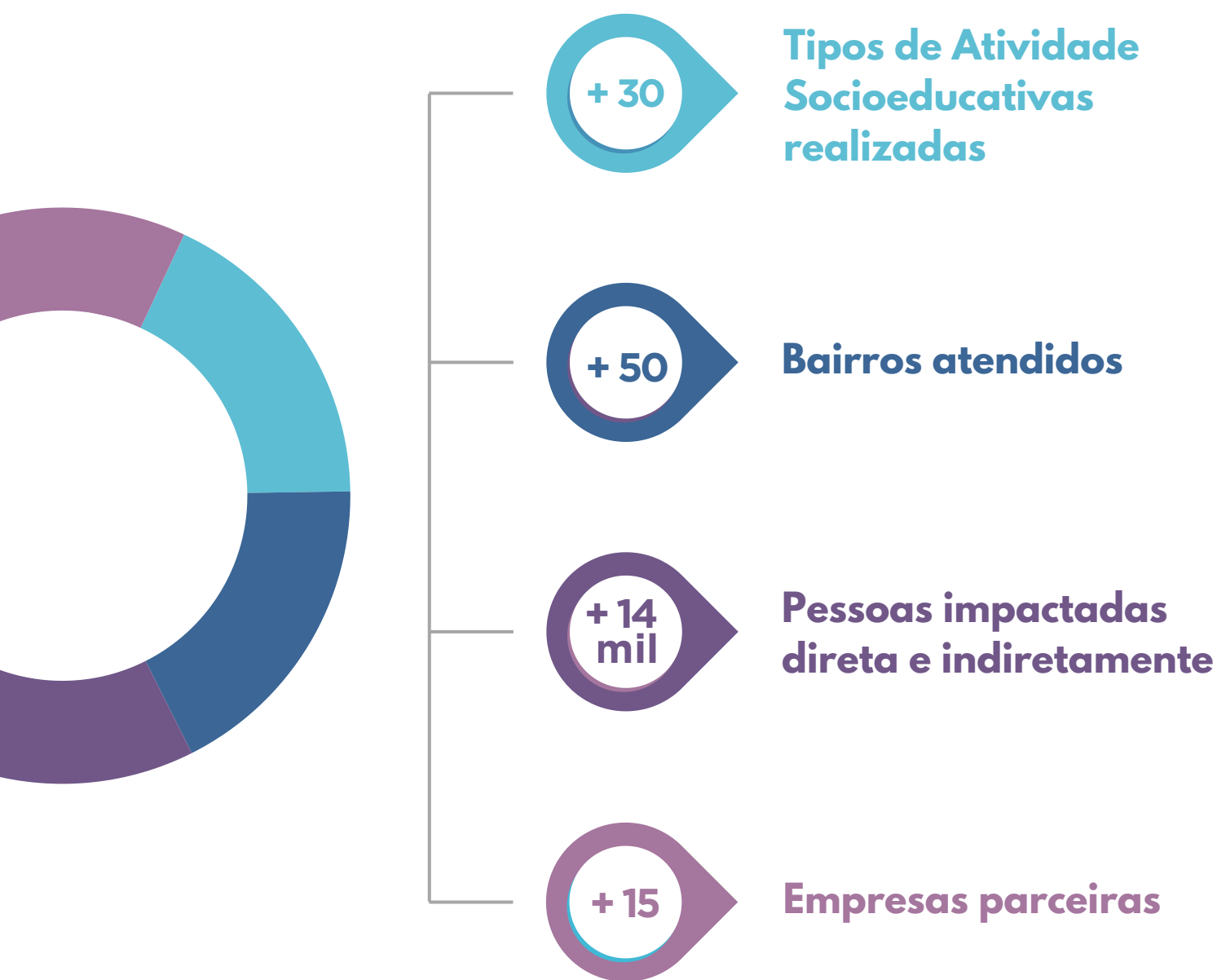
* Relatórios, discussões de casos e encaminhamentos.

PROTEÇÃO SOCIAL BÁSICA SCFV CCII

Meta de atendimento: 1.410 adolescentes, jovens, adultos e idosos.



ANALISE GERAL



PROJETOS

ARTE E CULTURA

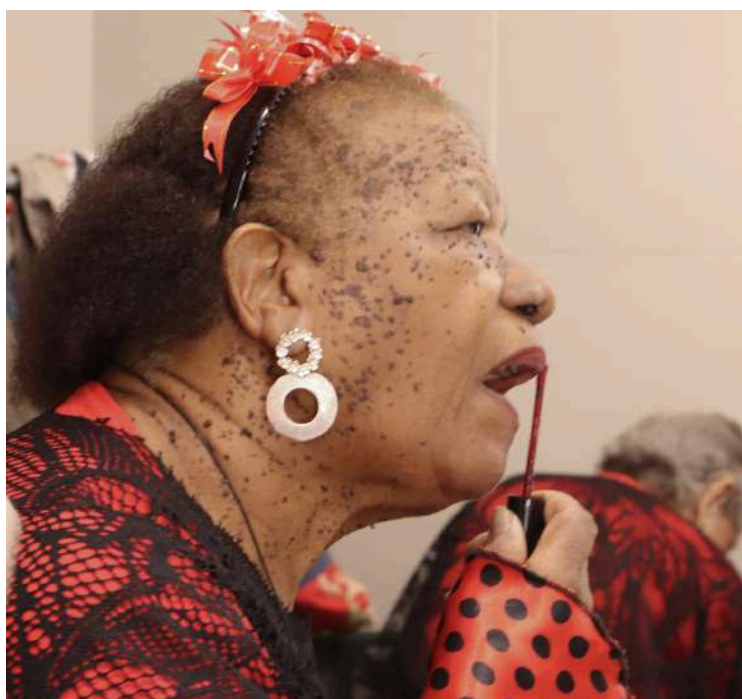
Entenda o projeto

Realizado entre março e dezembro de 2024, o projeto Arte e Cultura teve como principal objetivo promover o desenvolvimento humano e social por meio da arte, incentivando a criatividade, a expressão, o senso crítico e a participação cidadã. A iniciativa também atua como ferramenta de inclusão, criando oportunidades de convivência e reduzindo desigualdades. No Progen, o projeto foi desenvolvido com o público do Centro de Convivência Inclusivo e Intergeracional (CCII), especialmente com adultos e pessoas idosas atendidas pelo serviço.

O que realizamos

Durante todo o ano, os participantes estiveram envolvidos em oficinas que contemplaram diversas linguagens artísticas, como teatro, dança, música, artes visuais e circo. A proposta foi proporcionar experiências criativas, acessíveis e diversificadas, capazes de estimular o protagonismo e fortalecer os vínculos comunitários. Cada Organização da Sociedade Civil (OSC) participante contou com uma equipe envolvida diretamente para acompanhar o grupo, garantindo não apenas a condução das oficinas, mas também o cuidado com os detalhes que tornaram a ação possível.

No Progen, o projeto contou com a atuação direta dos educadores do CCII, apoio dos técnicos psicossociais, coordenação técnica e socioeducativa, além de colaboradores que garantiram a alimentação, transporte, limpeza e organização dos espaços. Foi um



esforço coletivo, envolvendo diferentes áreas da instituição para assegurar um processo acolhedor, inclusivo e bem estruturado.

Resultados e impacto

Ao todo, sete OSCs participaram do edital, com cerca de 140 artistas contemplados – 20 em cada instituição. O projeto contribuiu para o fortalecimento da autoestima, o desenvolvimento de habilidades socioemocionais e a ampliação do repertório cultural dos envolvidos. Também gerou encontros potentes com a comunidade, estimulou o pertencimento e valorizou os saberes individuais e coletivos.

Com o apoio da FEAC, das organizações parceiras e espaços culturais como o Teatro Oficina do Estudante (Iguatemi) e o Teatro Castro Mendes, a arte mostrou, mais uma vez, seu poder de transformação nos territórios.



para conhecer
melhor nossos
projetos e serviço

*visite nosso site e
assine a newsletter*

www.progen.org.br

Portal da transparência

Saiba como a gente faz

VEJA AQUI

Assine nossa newsletter e fique por dentro dos nossos Serviços

E-mail: ENVIAR

☐ Confirmo o reconhecimento que a newsletter em que cadastro o meu e-mail será para receber comunicados, novidades e informações relacionadas.

Informativo bimensal com acontecimentos do Progen

Perguntas Frequentes

POTENCIALIZAR

Entenda o projeto

Com patrocínio da Fundação FEAC, o Projeto Potencializar foi desenvolvido nas unidades Jardim Bassoli e Satélite Íris ao longo de 2024, com foco na qualificação do Serviço de Convivência e Fortalecimento de Vínculos (SCFV) de 6 a 14 anos e do Centro de Convivência Inclusivo e Intergeracional (CCII). A proposta buscou fortalecer o trabalho social com famílias por meio de escuta, planejamento conjunto e atuação alinhada às diretrizes do SUAS, com apoio técnico do NECA.

Estratégia e metodologia

As ações foram realizadas de forma integrada com educadores, equipes técnicas e coordenadores das unidades. No Bassoli, o projeto atuou diretamente com os grupos. No Satélite Íris, iniciou com rodas de conversa preparatórias. A equipe também participou ativamente das redes territoriais, em articulação com o CRAS e outros serviços, ampliando o diálogo e a proteção social nos territórios.

Resultados e sistematização

Entre os principais resultados, destaca-se a ampliação da escuta qualificada, o fortalecimento do vínculo entre equipe técnica e educadores, e o aprimoramento do percurso ofertado aos usuários. Como parte do legado do projeto, está em construção um caderno de registros, que irá sistematizar práticas, desafios e avanços do SCFV no Progen. O material servirá como instrumento de análise crítica, memória institucional e contribuição à política pública de assistência social.



MUDANDO A ROTINA PARA EXERCER A CIDADANIA

Entenda o projeto

Com início em abril de 2024, o projeto “Mudando a Rotina para Exercer a Cidadania” tem como foco o fortalecimento de vínculos e o acesso à cultura para crianças, adolescentes e suas famílias. A iniciativa é realizada em articulação com a Rede Socioassistencial e o Sistema de Garantia de Direitos, nas unidades do Progen, com apoio de parceiros como a Associação Primavera Alemanha, CMDCA, Prefeitura de Campinas e demais serviços do território. Com ações integradas ao SCFV, o projeto amplia o repertório sociocultural dos participantes e valoriza o acesso a espaços de convivência, arte, lazer e cidadania.

Estratégia e metodologia

Ao longo de 2024, o projeto promoveu diversas atividades socioeducativas, como rodas de conversa, oficinas culturais, práticas esportivas e visitas a equipamentos públicos. As ações envolveram crianças, adolescentes e suas famílias, fortalecendo os laços afetivos e promovendo o protagonismo



social. A participação ativa das equipes técnicas e a escuta qualificada garantiram ações conectadas à realidade de cada território. O contato com espaços culturais e públicos permitiu vivências enriquecedoras, incentivando o pertencimento, a autonomia e a convivência comunitária.

Resultado e impacto

Entre os principais impactos observados estão o fortalecimento familiar, a ampliação da participação social e o acesso qualificado à cultura e à informação. As atividades ajudaram a criar vínculos sólidos entre famílias, serviços públicos e comunidade. O projeto segue até abril de 2025, com novas etapas previstas e o compromisso de registrar as práticas desenvolvidas. A sistematização dessas ações será usada para refletir, melhorar e inspirar futuras iniciativas voltadas à cidadania e à proteção social nos territórios.



PEGA A VISÃO

Entenda o projeto

Com início em setembro de 2023, o projeto “Pega a Visão” surgiu com o objetivo de garantir os direitos das juventudes, promovendo sua participação social, política e cultural. Inspirado nos artigos 4º e 5º do Estatuto da Juventude, o projeto reforçou a importância do envolvimento genuíno dos jovens na formulação e avaliação das políticas públicas. Com apoio da Fundação FEAC, da Estação Cultura e da Secretaria Municipal de Desenvolvimento e Assistência Social, a iniciativa se fortaleceu como um espaço de escuta, construção coletiva e ação cidadã, ganhando visibilidade e reconhecimento em diferentes redes locais.

O que realizamos

Durante 2024, 70 jovens de 15 a 18 anos participaram da Trilha Formativa do projeto, vindos do SCFV 6 a 14 anos, do CCII e de outras organizações e coletivos de Campinas. Por meio de rodas de conversa, encontros temáticos e visitas a espaços públicos, os jovens vivenciaram momentos de aprendizado e troca, colocando em prática ações como saraus, campanhas de conscientização e atividades de controle social. O projeto também envolveu articulações com o Conselho Municipal da Juventude e participação em conferências e reuniões intersetoriais, promovendo a incidência política e o fortalecimento do protagonismo juvenil, além de inspirar novas práticas de engajamento comunitário.

Resultado e impacto

O “Pega a Visão” impactou positivamente o ecossistema social dos territórios atendidos, promovendo um salto qualitativo na forma como os

jovens se relacionam com o espaço público, seus direitos e suas vozes. A iniciativa se destacou por seu foco claro, metodologia inovadora e forte capacidade de mobilização, ampliando conexões entre coletivos, escolas e serviços, e deixando marcas concretas de transformação social e para o futuro das juventudes, fortalecendo identidades, sonhos e possibilidades de atuação coletiva.



BROTA NA HORTA

Entenda o projeto

O Brota na Horta é uma iniciativa desenvolvida com apoio do Instituto Arcor Brasil e tem como objetivo transformar a relação das crianças com o meio ambiente, promovendo hábitos saudáveis, consciência socioambiental e fortalecimento de vínculos. Devido à contaminação do solo no território, a proposta adotou hortas suspensas como alternativa educativa e segura. Integrando os serviços do SCFV de 6 a 14 anos e o CCII, o projeto estimula a participação coletiva e o cuidado com o território, valorizando saberes locais e a cultura da comunidade.

O que realizamos

Durante o ano, foram promovidas atividades como pesquisa sobre ervas medicinais, preparo do canteiro, plantio, manutenção e ampliação da horta. As crianças levaram mudas para casa, participaram de oficinas de compostagem, reciclagem de papel, rodas de conversa e vivências em espaços como o CEASA e o Parque Mirim. A colheita e o preparo dos alimentos conectaram teoria e prática, criando experiências significativas de educação ambiental.

Resultado e impacto

O projeto promoveu mudanças reais no cotidiano dos participantes. O acesso à informação e o contato com o cultivo estimularam hábitos saudáveis, resgataram memórias do território e fortaleceram o sentimento de pertencimento. Ações integradas entre educadores, famílias e comunidade ampliaram o repertório ecológico e social das crianças, incentivando uma relação mais consciente com o ambiente.



BAÚ DAS ARTES

Entenda o projeto

O Projeto Baú das Artes é uma iniciativa sociopedagógica realizada em parceria entre o Progen e a Sanasa, com início em outubro de 2024 e término previsto para dezembro de 2025. A proposta fortalece o Serviço de Convivência e Fortalecimento de Vínculos com crianças de 6 a 14 anos, promovendo o desenvolvimento cognitivo, emocional, físico e social a partir do brincar. As ações se organizam nas temáticas “Eu com quem cuida de mim” e “Eu com os outros”, e contam com apoio de uma ludoeducadora, que oferece formações mensais aos educadores.

O que realizamos

Em outubro de 2024, foram iniciados os trâmites do projeto, com reuniões e assinatura de contrato. Para que em março de 2025, o Baú das Artes passasse a integrar a rotina das unidades Vila Bela, Satélite Íris e Bassoli. As atividades ocorreriam semanalmente, com uso das caixas temáticas, que oferecem livros, jogos, instrumentos musicais, materiais de desenho, jardinagem, fantoches e uma biblioteca itinerante. Esses recursos dialogam com macroáreas como ciência, saúde, meio ambiente, cidadania e multiculturalismo, estimulando a curiosidade e o pensamento crítico.

Metas de resultado e impacto

Com meta de 30 crianças atendidas em 2025, o projeto proporcionará vivências significativas que fortalecem os vínculos familiares e comunitários. Além disso, promoverá práticas educativas mais criativas e integradas entre os educadores, incentivando a escuta ativa e o planejamento coletivo. O envolvimento da equipe técnica do

Progen, somado ao suporte da Sanasa e da ludoeducadora, compromete-se em garantir que o projeto seja mais do que um conjunto de atividades: torne-se uma experiência transformadora no cotidiano das crianças. O Baú das Artes traz uma potente estratégia de fortalecimento do trabalho social com crianças, ancorado no brincar, na convivência e na valorização dos territórios, estimulando processos de imaginação, construção de saberes compartilhados, valorização das identidades locais e maior participação das famílias, que se reconhecem como parte essencial desse percurso educativo e cultural.



MANDACARU

Entenda o projeto

O Projeto Mandacaru é uma iniciativa do Progen, em parceria com o Programa de Enfrentamento às Violências da Fundação FEAC, voltada à prevenção e combate às violências sexuais contra crianças e adolescentes. Executado na Unidade Satélite Íris, o projeto atende 80 crianças, adolescentes e jovens por meio dos serviços SCFV 06 a 14 anos e SCFV-CCII. Seu objetivo central é identificar, conscientizar e fortalecer mecanismos de autoproteção, promovendo segurança, escuta e protagonismo infantojuvenil.

Estratégias e metodologias

Entre as ações desenvolvidas estão os grupos formativos com faixas etárias específicas, atendimentos individuais e familiares, formações com as equipes da unidade, articulações com a Rede de Garantia de Direitos e reuniões com conselhos municipais. Também são realizadas atividades, como jogos e brincadeiras, que promovem espaços lúdicos, expressivos e reflexivos sobre as violências sexuais e os direitos das crianças e adolescentes.

Resultados e impactos

Em 2025, o Mandacaru fortaleceu a rede de proteção local e contribuiu significativamente para o empoderamento de meninas e meninos, promovendo saúde (ODS 3), redução das desigualdades (ODS 10) e inclusão social (ODS 11). O projeto reafirma o compromisso do Progen com a defesa dos direitos humanos e o enfrentamento das múltiplas formas de violência.



PROGRAMANDO O FUTURO

Entenda o projeto

O Projeto Programando o Futuro: Curso de Lógica e Programação é uma iniciativa do Progen em parceria com a empresa Programmer's Beyond IT, voltada para jovens de 14 a 16 anos. O curso tem como objetivo promover a inclusão digital, o acesso ao conhecimento tecnológico e o fortalecimento da cidadania através do ensino de lógica de programação, criação de sites e jogos digitais. A proposta é despertar o interesse dos jovens pelas áreas da tecnologia, além de desenvolver competências essenciais para o século XXI.

Estratégia e metodologia

As atividades são estruturadas com metodologias participativas, práticas e acessíveis, possibilitando que os jovens aprendam desde os fundamentos da lógica computacional até a construção de sistemas básicos. O projeto proporciona o contato com ferramentas atuais de programação, estimulando a criatividade, a resolução de problemas e o trabalho em equipe. Mais do que ensinar códigos, o projeto busca formar jovens críticos, conscientes de seu papel na sociedade digital.

Resultados e impactos

Em 2024, o projeto impactou positivamente dezenas de jovens, ampliando seu repertório educacional, promovendo a igualdade de gênero (ODS 5), educação de qualidade (ODS 4) e fortalecendo a inclusão e participação social (ODS 11). Com essa formação, os participantes ganham novas perspectivas de futuro e oportunidades de inserção no mundo da tecnologia.



PARCERIAS E DOAÇÕES

CONTRIBUIÇÕES RECEBIDAS EM 2024

Doações para
educação e esporte

R\$ 3.898,82



Maquinas e equipamentos
tecnologicos

R\$ 17.723,80



Doações Pontuais
de Alimentos

R\$ 13.392,40



Doação Recorrente
de Alimentos

R\$ 909.809,21



Infraestrutura e
Bem-Estar

R\$ 8.326,30



TOTAL

R\$ 953.150,53

Todos os itens recebidos – de alimentos a serviços prestados – são convertidos em valores contábeis, garantindo sua correta inserção no balanço patrimonial da instituição e a devida organização interna das doações.



FORMAS DE APOIAR O PROJETO

As ações desenvolvidas pelo Progen são viabilizadas por uma rede de parcerias e doações com pessoas físicas, empresas privadas, instituições do terceiro setor e o poder público. Essa articulação fortalece nosso compromisso com a cidadania e os direitos de crianças, adolescentes, jovens, adultos, idosos e famílias.

Em 2024, recebemos diversas doações — pontuais e recorrentes — que incluem alimentos, materiais educativos e esportivos, equipamentos e serviços como fornecimento de água e esgoto. Em alguns casos, também recebemos doações financeiras, direcionadas a demandas específicas dos projetos.

Todas as contribuições são organizadas, registradas e convertidas em valores contábeis, compondo o balanço patrimonial da instituição e garantindo a transparência e a gestão dos recursos recebidos. Saiba melhor como apoiar:

Doações via Nota Fiscal Paulista

É possível contribuir com o Progen sem custo adicional, por meio do programa Nota Fiscal Paulista:

- Acesse o aplicativo ou site da Nota Fiscal Paulista;
- No menu lateral, clique em “Doação Cupom com CPF”;
- Selecione a opção de entidade e pesquise por Projeto Gente Nova;
- Confirme a doação automática.
- Depois é só realizar ao menos um resgate pessoal (pode ser qualquer valor, mesmo pequeno) para que comece a funcionar o sistema e sua doação passe a ir para o Progen

Ao informar o CPF nas compras, os créditos serão direcionados automaticamente ao Progen. Essa iniciativa permite que cada cupom doado represente até R\$ 250,00 em benefício para os projetos sociais da organização.

Doações diretas

Colaborações financeiras diretas são fundamentais para a manutenção e qualificação das atividades. Essas contribuições podem ser feitas de forma mensal, semestral ou anual, conforme a disponibilidade de cada pessoa ou empresa.

Destinação do Imposto de Renda - IR

Pessoas físicas que realizam a declaração do Imposto de Renda no modelo completo podem destinar até 3% do imposto devido ao Progen, por meio do Fundo Municipal dos Direitos da Criança e do Adolescente (FMDCA).

Pessoas jurídicas tributadas pelo lucro real também podem destinar até 1% durante o ano-calendário.

O processo pode ser feito via site do FMDCA ou diretamente no programa da Receita Federal. Após a destinação, é necessário manifestar formalmente o interesse em direcionar os recursos ao Progen, conforme previsto na Resolução COFIS nº 01/2024.

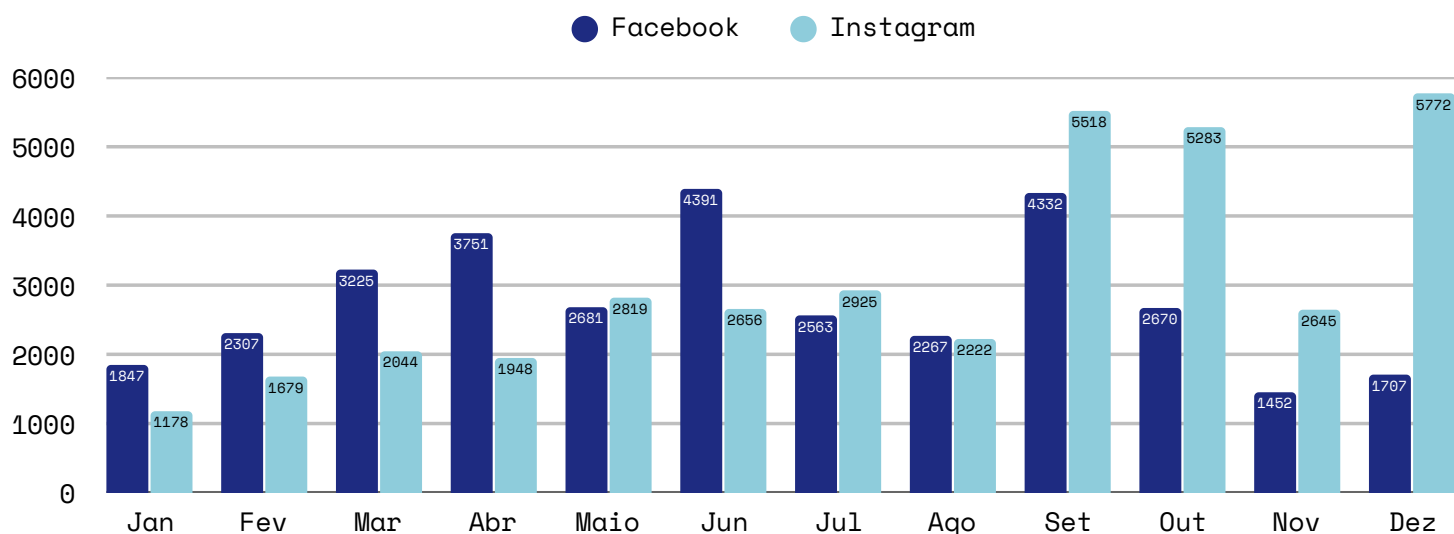
Mais informações podem ser obtidas pelo e-mail ou WhatsApp:

comunicacao@progen.org.br
(19) 99805-6237.

REDES SOCIAIS

ALCANCE 2024

O alcance refere-se ao número de pessoas únicas que visualizaram uma publicação, anúncio ou página pelo menos uma vez. Esta métrica calcula o alcance da distribuição orgânica ou paga do conteúdo do Progen no Instagram e Facebook.



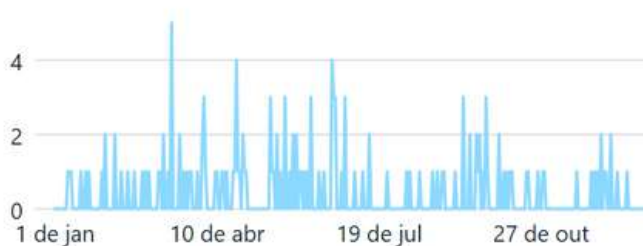
SEGUIDORES 2024

Dado referente ao número de novas contas que seguiram o perfil.



FACEBOOK

144



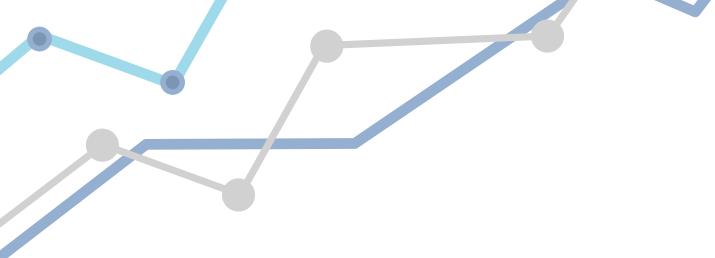
INSTAGRAM

224



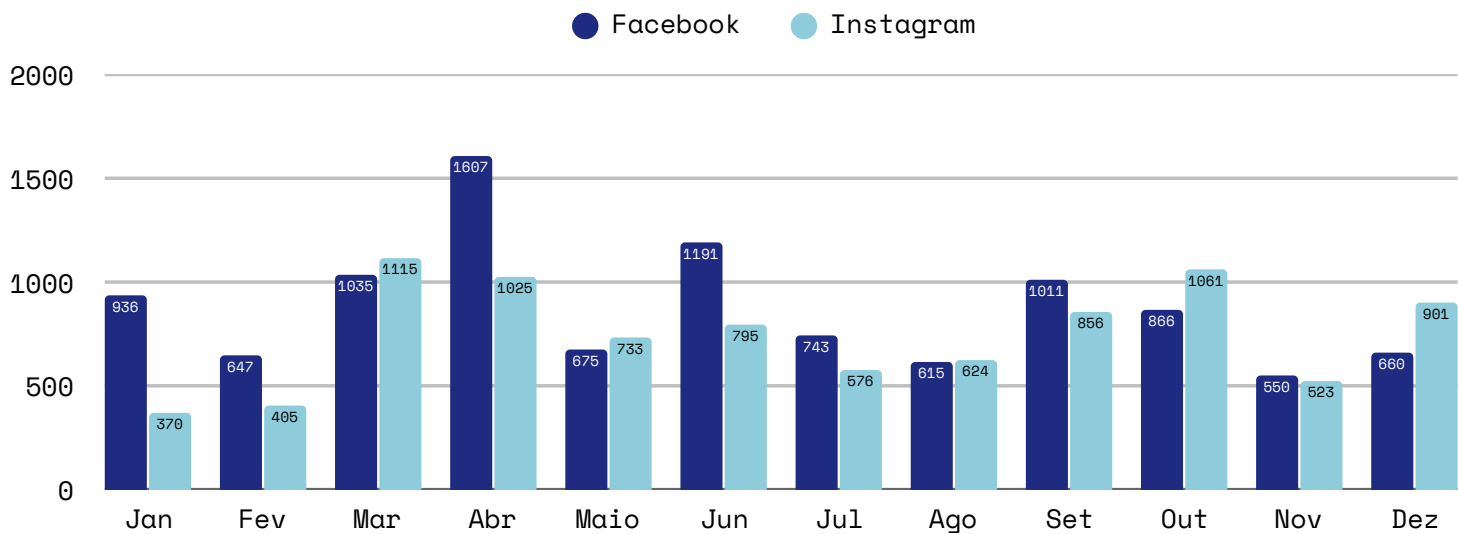
*Essa métrica é estimada. Dados retirados do Meta Business Suite.

22



VISITAS 2024

Dado referente ao número de vezes que o perfil foi acessado.



TOTAL DE VISITAS 2024



INSTAGRAM



FACEBOOK

8.984 ↑ 345,4%



10.536 ↑ 240,6%



*Essa métrica é estimada. Dados retirados do Meta Business Suite.



OUTRAS NOTÍCIAS

40 ANOS DE PROGEN

Formação como ponto de partida

As comemorações pelos 40 anos do Projeto Gente Nova, começaram em grande estilo. No dia 5 de junho, colaboradores e parceiros da rede socioassistencial participaram de um Encontro Formativo com o tema “O SUAS e o Reordenamento da Proteção Social Básica”, realizado no CEU Florence. A abertura contou com um cortejo cultural animado pelos próprios colaboradores da instituição, que conduziram os convidados em batucada até o auditório.

Com palestras conduzidas por Abigail Torres e Stela Ferreira, da Vira e Mexe Desenvolvimento de Equipes, o evento promoveu reflexões sobre o Sistema Único de Assistência Social (SUAS) e a importância do aprimoramento constante dos serviços oferecidos nos territórios. O momento foi também de fortalecimento de vínculos e reafirmação da missão institucional.

Celebração com quem faz acontecer

Na semana de aniversário, os mais de 100 colaboradores do Progen foram convidados a olhar para a trajetória institucional e celebrar cada vínculo. As quatro unidades da organização realizaram encontros internos promovidos pela equipe de Desenvolvimento Institucional, com dinâmicas de integração, partilha de experiências e momentos de reconhecimento. Cada profissional recebeu um kit comemorativo, símbolo do agradecimento por sua dedicação ao longo dos anos.

Territórios e reafirmação de parcerias

No dia 4 de julho, as comemorações chegaram às crianças, adolescentes e famílias. As unidades do Jardim Bassoli, Vila Bela, Satélite Íris e Jardim Garcia organizaram atividades especiais com brincadeiras, brinquedos e ações socioeducativas para os atendidos pelos Serviços de Convivência e Fortalecimento de Vínculos e pelo Serviço Especializado de Proteção Social à Família.

As atividades, adaptadas à realidade de cada território, proporcionaram momentos de alegria, convivência e pertencimento às comunidades atendidas.

A celebração também foi um momento importante para reafirmar a parceria com a Prefeitura Municipal de Campinas, por meio da Secretaria de Desenvolvimento e Assistência Social, que, via Termos de Colaboração e Fomento, fortalece a atuação das unidades.

Quarenta anos depois, o Progen continua comprometido com o fortalecimento de vínculos e promoção da cidadania. Seguimos juntos, fazendo história e projetando um futuro com ainda mais transformação social.

40 ANOS DE PROGEN



FORMAÇÃO INSTITUCIONAL

Em 2024, o Progen voltou os olhos para dentro. O investimento em capacitação foi entendido não apenas como qualificação profissional, mas como ferramenta de impacto social. No terceiro setor, quando um trabalhador aprende, o conhecimento circula e chega às famílias, crianças, adolescentes e idosos atendidos.

Educadores, técnicos e equipes de apoio participaram de formações que trouxeram debates atuais, orientações práticas e reflexões sobre o cotidiano. A proposta foi clara: girar o conhecimento e transformar aprendizados individuais em práticas coletivas, capazes de fortalecer a rede de proteção e a garantia de direitos.

Conselho Tutelar

Profissionais de todas as unidades participaram de formação conduzida pelo Conselho Tutelar da região Noroeste. O encontro reforçou o diálogo entre instituições, discutiu estratégias conjuntas e ajudou a esclarecer papéis no sistema de proteção.

Supervisão Técnica

O Progen contratou Supervisão Técnica para todas as unidades, reforçando o apoio às equipes nos processos de identificação, manejo e encaminhamentos. A iniciativa fortalece o trabalho social, garantindo maior efetividade na proteção de direitos.

Assessoria Jurídica

O Progen contratou Assessoria Jurídica para apoiar suas equipes com formações e orientações sobre temas sensíveis e complexos do cotidiano da OSC, fortalecendo a execução dos serviços e ampliando a segurança nas práticas profissionais.

Formação via ENAP

O ciclo de capacitações foi encerrado em parceria com a Escola Nacional de Administração Pública (ENAP). Em formato híbrido, os trabalhadores tiveram acesso a conteúdos digitais e encontros presenciais no Progen. Comunicação Não Violenta, Assédio Moral e Gestão de Comportamento foram os principais temas discutidos.



20 ANOS: GRUPO GIRA VIDA



O Grupo Gira Vida comemorou 20 anos de existência em uma noite especial, marcada por compartilhamento, memórias e reencontros. Cerca de 70 participantes celebraram a trajetória do grupo com registros fotográficos e depoimentos que evidenciaram o impacto do trabalho coletivo ao longo dos anos. Antigos colaboradores do Progen também estiveram presentes, reforçando o vínculo construído com a história do grupo.



Vinculado ao Serviço de Convivência e Fortalecimento de Vínculos – Centro de Convivência Inclusivo e Intergeracional (CCII), o Gira Vida é a atividade mais antiga do Progen em funcionamento. Criado em 2004 por moradoras da Vila Castelo Branco e do Jardim Garcia, o grupo nasceu da mobilização comunitária e, com o tempo, foi incorporado ao trabalho institucional do Progen.



Hoje, os encontros acontecem semanalmente, com duas horas de atividades voltadas ao fortalecimento de vínculos comunitários e à promoção da cidadania na terceira idade. A parceria com a Prefeitura Municipal, por meio da Secretaria de Desenvolvimento e Assistência Social, garante a continuidade das ações, que incluem jogos, brincadeiras, desafios musicais e atividades cooperativas.



O Gira Vida é, há duas décadas, um espaço de acolhimento, convivência e transformação. Promove bem-estar, autonomia e participação social, reafirmando o papel do CCII como agente fundamental na construção de redes de apoio e pertencimento nos territórios atendidos.

BALANÇO PATRIMONIAL

ATIVO

ATIVO	Nota nº	2024 R\$	2023 R\$
Circulante		4.471.099,93	3.399.058,74
Disponibilidades		1.469.220,48	1.348.448,91
Caixa geral		17,20	19,79
Bancos Conta Movimento	4	-	4.984,75
Aplicações Financeiras	5	1.469.203,28	1.343.444,37
Crédito de Atividades Sociais		2.983.540,36	2.032.291,83
Subvenções Governamentais	6	2.347.885,50	1.758.793,05
Entidades s/ Fins Lucrativos	6	635.654,86	273.498,78
Outros Créditos	7	12.333,72	11.950,47
Despesas Antecipadas		6.005,37	6.367,53
Não Circulante	8	1.745.172,82	1.947.491,96
Imobilizado	8	1.745.172,82	1.947.491,96
Custo de Aquisição Própria		1.791.281,09	1.554.239,78
(-) Depreciação Acumulada - Bens Próprios		(827.459,72)	(354.118,07)
Bens Adquiridos com Subvenção		791.484,58	670.375,92
(-) Depreciação Acumulada - Bens Adq. Subvenção		(67.234,90)	(21.639,71)
Bens em Doações		104.581,86	146.175,60
(-) Depreciação Acumulada - Doações		(47.480,09)	(47.541,56)
TOTAL DO ATIVO		6.216.272,75	5.346.550,70

PASSIVO

PASSIVO	Nota nº	2024 R\$	2023 R\$
Circulante		5.169.737,71	3.960.898,87
Fornecedores	9	21.445,68	6.223,35
Obrigações Sociais	10	770.693,55	613.440,93
Obrigações Fiscais e Tributárias	11	60.469,84	44.284,82
Contas a Pagar		-	2.454,77
Subvenções Convênios e Parcerias	12	4.317.128,64	3.294.495,00
Não Circulante		173.756,96	164.477,63
Receita Diferidas		173.756,96	164.477,63
Patrimônio Líquido	13	872.778,08	1.221.174,20
Patrimônio Social		1.221.174,20	1.474.493,19
Ajuste de Avaliação Patrimonial		-	(278.910,69)
Ajustes de Exercícios Anteriores		(166.882,68)	249,50
Déficit / Superávit do Exercício		(181.513,44)	25.342,20
TOTAL DO PASSIVO + PATRIMÔNIO LÍQUIDO		6.216.272,75	5.346.550,70

RESULTADO DO EXERCÍCIO

Descrição	Nota nº	2024 R\$	2023 R\$
Receitas Próprias	14	912.826,91	927.564,11
Contribuições e Doações P. Jurídica	14.1	13.787,15	9.356,50
Contribuições e Doações P. Física	14.2	7.340,00	6.980,68
Donativo SANASA	14.3	8.096,11	11.042,90
Doações em Bens e Mercadorias	14.4	874.560,73	845.395,11
Receitas com Voluntariado		-	40.320,00
Nota Fiscal Paulista	14.6	4.002,83	-
Doações Diversas		-	14.058,18
Recuperação de Despesas	14.5	1.000,00	-
Venda de Materiais Recicláveis		-	40,78
Reembolso de Despesa	14.7	4.040,09	369,96
Receitas de Subvenção / Co-Financiamento / Convênios	15.8	8.436.888,81	6.989.800,19
Parcerias Com Entidades s/ Fins Lucrativos	16	1.380.079,82	1.489.521,25
Benefício Fiscal Usufruído	17	1.735.240,45	1.483.477,87
(=) Receitas Totais		12.465.035,99	10.890.363,42
(-) Despesas Operacionais		(10.912.426,37)	(9.374.510,89)
(-) Despesas Empregatícias	18	(7.457.156,39)	(6.479.061,01)
(-) Outras Despesas Operacionais	19	(1.795.086,76)	(1.357.951,53)
(-) Despesas com Manutenção e Reparos	20	(195.713,92)	(287.884,98)
(-) Despesas Serviços de Apoio Administrativo	21	(1.002.922,91)	(876.983,97)
(-) Despesas de Apoio Administrativo	22	(459.286,19)	(369.948,21)
(-) Impostos e Taxas		(2.260,20)	(2.681,19)
Resultado Financeiro	23	1.117,39	(7.032,46)
(+) Receitas Financeiras		19.691,50	15.656,16
(-) Despesas Financeiras		(18.574,11)	(22.688,62)
(-) Benefício Fiscal Concedido	17	(1.735.240,45)	(1.483.477,87)
(=) Resultado Operacional		(181.513,44)	25.342,20
(=) Déficit / Superávit do Exercício		(181.513,44)	25.342,20

MUTAÇÕES DO PATRIMÔNIO

Descrição		Patrimônio Social	Ajuste Avaliação Patrimonial	Superávit/ Déficit	Ajustes de Exercícios Anteriores	Total do Patrimônio Líquido
Saldo em 31/12/2022	em	1.605.145,37	(278.910,69)	(85.120,33)	(45.531,85)	1.195.582,50
Movimentação do Período	do					
Transferência		(130.652,18)	-	85.120,33	45.531,85	-
Superávit do Período	do	-	-	25.342,20	-	25.342,20
Ajuste de Exercícios Anteriores		-	-	-	249,50	249,50
Saldo em 31/12/2023	em	1.474.493,19	(278.910,69)	25.342,20	(249,50)	1.221.174,20
Movimentação do Período	do					-
Transferência		25.342,20	-	(25.342,20)	-	-
Déficit do Período		-	-	(181.513,44)	-	(181.513,44)
Ajustes de Exercícios Anteriores	de		-	-	(166.882,68)	(166.882,68)
Saldo em 31/12/2024	em	1.499.835,39	(278.910,69)	(206.855,64)	(166.633,18)	872.778,08

Conheça um pouco mais do Progen

[Acesse o Balanço Patrimonial completo no nosso Site](#)

www.progen.org.br

